

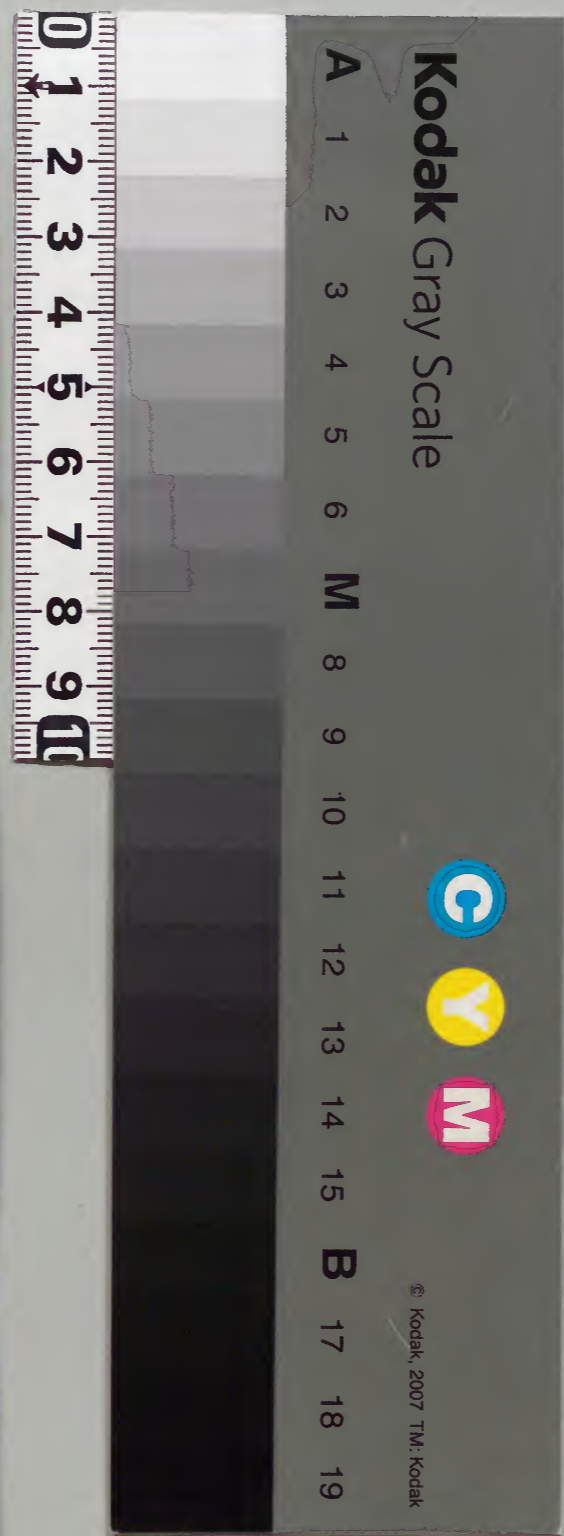
通雅

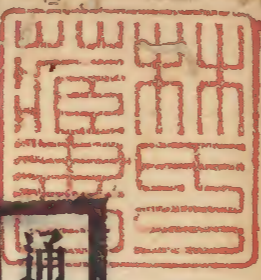
脈攷
纂芳

				漢書門類
		二〇九	〇	
	一三	〇		
	一七			
	一八			
冊架函號類				

庫文閣內				
三〇七	二〇九			漢書類
一	〇			
二架	冊			

內閣文庫	
番號	漢 2090
冊數	28 (28)
函號	367 167





通雅卷之五十一

桐山方以智密之輯著

同里姚文燮經三較訂

脉考

養生之說老子有云外其身而身存莊子曰澹然無極衆美從之緣督善刀火傳無盡養其生之主矣神仙家言方技也特附玄牝耳守尸鬼窟大乘呵之而不亡者壽何謂非仁者壽無量壽乎噫嘻生固累入生亦何負于人執之皆病善用之皆藥攷亭注叅同契亦以閒居職簡者無嫌乎此順性命之理者不可不窮盡而至也不以播精覓助懷異而以卻疾病平民心孰

淺草文庫



通雅
卷之三十一
非仁壽之域歟。良背行庭，坎離交濟，鏤丸本然，革囊本然，用之治世，用之理身，何分于因物付物之大公邪？塞兩間皆氣也。知其所以為氣，氣即神矣。知其神于精神，精神謂之聖矣。天壽不二，顏子無核三十二，堯舜無核百餘歲也。防其自私而忽正務，故畧言之已。一生死矣，何用言之。其寔生即無生，養身養德，無二道也。平心而已矣。心誰肯平乎？以養生之澹者欲少嗔，恚陰平陽秘，恬愉自得，使人適從而致中和，此黃帝之心哉。今且為醫衍法，一曰治神，謹芟支蔓，約指橐籥于此。

嘗讀黃帝運氣篇，三歎三已，以數十年會易範之通，徵律歷之幾，乃始豁然兩間之莫逃于運氣也。千之萬之，無非陰陽也。物

生謂之化，物極謂之變，陰陽不測謂之神，神用無方謂之聖。一用于二，二即一也。不于二中明綱紀，父母生殺之本始，交網旁羅，參兩代錯，又焉能神明其幾乎？在天為玄，在人為道，在地為化，化生氣味，道生智玄，生神是天地在人之智藏神，而善用耳。絕待運于對待，參兩運于五六，受中生者，經絡藏腑，脉病藥治，無非運氣也。非止一歲也，一時一息之暫，五六交輪在焉，非特一物也，一毫一芒之細，五六交輪備焉，仰觀五星倍減之應，下推艸木蟲畜之驗，精窮心幾倏忽之感，是何故邪？天五御日寒暑燥濕風，不言火，莫非火也。人五化曰喜怒思憂恐，而性命之理，見乎情矣。節情所以適性，適性即所以節情，太過不及皆病。

然卽因過不及以平之。執平言平，身有此邪，槩約之，是天與日之森穆藏運也。是水與火之繼濟律襲也。醫者用之，其一端也。世人不知消息，加以怠學，而欲雄其固陋，各以術餽。又有褚氏掃撓隸人爲之說，執一惡別，則運氣之經可廢矣。曾知人爲卽天道乎？曾知圖書之符，聖人之所制所表，皆非人力思慮之所及乎？不然者，則又丹溪所云馬宗素之徒也。言某生人于余故某日病之類要其綱，布列之爲圖，因此分端之幾，會其推行之通幾，亦已簡省力矣。善研極者，欲知其合，先言其分，有天之運氣焉，地之運氣焉，人之運氣焉。天本何歷乎？人以日星歷之，而天不能違易之象數也。差卽在其中，而差歸于恒合矣。四時時亦反常，反常

亦不違于大常者也。地氣不同，溫冷各異，人稟不同，所當各異。內外兩因，隨時感觸，太過不及，勝復虛實，亢則害，承乃制，知其所以然，不得不然，詎可膠執乎？虛舟子曰：聖人先表其恒法，在人深造，自悟其幾用耳。

醫有運氣、經臟、脉理、病症、藥性、醫方之要。旣知其常，又盡其變。隨大醫以歷之。岐伯所謂一言而終，果何在乎？約言之，身中循環之三隧，任督旋者，宗氣也。陰行脉中者，榮也。陽行分肉之際者，衛也。有上下通之二路，前則通于臟而藏精，是三陰也。後則通于腑而輸泄，是三陽也。口故有二竅，前曰喉，肺管也。肺下連心，心系腎肝脾，此五臟滿而不寔者也。後曰咽，食管也。胃腕爲

賁門入胃從幽門循小腸闌門接大腸及直腸出魄門此六腑
寔而不滿者也小腸泌別清濁闌門旁為膀胱達前陰上管而
下管即腎系是下二竅前後洩而前洩復有二竅也精屬腎而
曰五臟藏精臟不泄而獨腎泄蓋小心焦火泄之也故曰口之
合臟腑者脾胃也味養氣而出入也前陰之合臟腑者腎也精
與小心焦火藏用者也目之合臟腑者神也色通內外而心之
表也臟與臟交者心肺也腑與腑合者胃與大小腸也臟腑相
合者肝胆脾胃也而腎與膀胱大相懸絕者也形不相通而氣
相通也手足十二陰陽煩矣仲景診手而復診跌陽太谿正謂
三陽以胃為主三陰以腎為主也脉微矣不出浮沉遲數虛實

滑澁詳其上下來去應其體症察其聲色而已三部九候也五
部九道八奇也上候上下候下以診胸腹小腹也配六表裏以
候運氣也左血右氣左外感右內傷皆繫幾也仲景曰寸以候
氣尺以候血又捷幾也藥不過辨氣味症不過內外三因治不
過對治從治瀉補而已而初中末三法和取從折屬之五治虛
實冷熱邪正內外之八要不可不辨也古人以費知隱以外形
知臟腑以膚之舒迫定脉緩急以五志約為好惡兩端以所嗜
所畏所夢與其天時地氣病人聲色而脉知之各以其類相從
而審常變飲上池見垣外人知其故而習伏衆神耳豈鬼術哉
河間子和丹溪東垣立齋今如聚訟氣有餘即是火而又曰火

與元氣不相立。何以決之。經曰：少火生氣，壯火食氣。又曰：陽氣若天與日，人身以陽氣為主。醫又言：真陽真陰，真火真水。寔則不二不一。果何以決之。若以運氣經脈相徵，五臟六腑十一而十二經。又曰：十一臟取決于膽，心無原而用心包。曰：心主，曰：靈中。曰：小心，曰：命門相火。同耶別耶。虞天民辨命門為中樞，而人鏡分左腎右命門，何以決之。此謂窮其本。

內經有三部九候。上部天，兩額動脈，太陽所行。上部地，兩頰動脈，巨髻陽明脈，傍近。中部天，手太陰肺經渠。中部地，手陽明大腸脈合谷。下部天，手少陰心脈神門。下部地，手太陽脾脈在魚腹上直五里下箕門分。下部之天以候肝，地以候腎。人以候脾胃之氣，中部之天以候肺，地以候胸中之氣，人以候心。上部之天以候頭角之氣，地以候口齒之氣，人以候耳目之氣。三而三之，合則為九。九分九野為九藏，九藏者神藏五形藏四也。

十二動脈：大淵肺，陽谿大腸，冲陽胃，中門脾，陰

郄心，天窗小腸，委中膀胱，太谿腎，勞宮包絡，和髻三焦

間目之，縣鍾胆，太冲肝，指上足大

中部寸口法：○尺外以候腎，尺裏以候腹中，附上也。左外以候

肝，內以候鬲，右外以候胃，內以候脾，上附上也。右外以候肺，內

以候胸中，左外以候心，內以候臍中，前以候前後，後以候後，上竟

通雅 卷之五十一 脈考 五

上者胸喉中事也。下竟下者少腹腰股膝脛足中事也。

左手	寸	尺	左尺水生左關木生左寸火君火 關木生左寸火君火 尊不用乃分權于相 火牙是右尺火生右 關土右關土生右寸 金
	關	尺	
	左水生木生水	右金生土生火	
肺膺 天內外 心膻	胃脾 八內外 肝肅	腎腸 地內外 腎腸	

微論曰外以候陽內以候陰腎肝胃肺心皆近背之陽故從外取鬲脾腹胸與臆中皆近腹之陰故從內取也胸中配肺臆中配心大腸小腸皆在下焦腹中故候之尺裏經文明矣樞要亦以左尺主小腸膀胱前陰之病右尺主大腸後陰之病亦明甚矣微莫微于經脈黃帝曰若窺深淵而迎浮雲何如其難哉自

高陽生妄訣訛傳天下盡沮何天下信內經不知信妄訣邪經謂上竟上者胸喉中事也大小腸皆在下部而越中部候之寸上耶謬矣金匱真言曰肝心脾肺腎五臟為陰胆胃大腸小腸膀胱三焦六腑為陽此止十一經耳何以稱十二乎手之厥陰果無屬乎靈蘭秘典曰心者君主之官神明出焉肺者相傳之官治節出焉肝者將軍之官謀慮出焉胆者中正之官決斷出焉膻中者臣使之官喜樂出焉脾胃者倉廩之官五味出焉大腸者傳導之官變化出焉小腸者受盛之官化物出焉腎者作強之官伎巧出焉三焦者決瀆之官水道出焉膀胱者州都之官津液藏焉氣化則能出矣此以膻中足十二臟之數然則

脈考

配手厥陰之經者不在臚中歟靈樞之敘經脉雖有胞絡而無
 臚中然其曰動則喜笑不休正與喜樂出焉之句相合夫喜笑
 屬火之司則知其與心應也獨臚中稱臣使者對君主之名也
 由是言之則心包絡即為臚中斷無可疑而臚中以配心臟尤
 有確據乃脉訣竟不之及則厥陰為虛位乎叛內經矣
 靈樞曰上焦如霧中焦如漚土材作漚下焦如瀆蓋胸為上焦氣之
 原也鬲為中焦血之原也腹為下焦水之原也素問所以有胸
 鬲腹之異候靈樞經脉曰手少陽之脉起小指次指端循手表
 腕出臂外貫肘臚外上肩入缺盆布臚中散落心胞下膈循屬
 三焦則非下焦之可得統者且難經云上部法天主胸以上至

頭之有疾即上焦之部中下兩部即中下兩焦分候明矣自三
 因方之好異也謂三焦有形如膜附于兩腎夾脊果爾則內經
 必言之矣而靈樞論心主之脉又何歷絡三焦云乎脉訣專以
 右尺候三焦謬矣

攻明堂銅人等圖命門一穴在脊中行督脉第十四椎下陷中
 兩腎之間與臚相對夫兩腎者乃生命之蒂至陰之位也雖為
 水臟而相火寓焉蓋太極之理靜為動本陰為陽基故冬至子
 之半一陽生于至陰之下也虞天氏曰兩腎總號為命門有門

中根闢之象靜而闢涵養乎一陰之真水動而開鼓舞乎龍雷
 之相火水為常而火為變可謂渙得其旨脉訣竟以左為腎右
 為命門是悞以穴名為臟矣內經不言命門之絡既無命門何
 以為診又非正藏何以列部叛內經也甚矣然又有說

中部尺寸配表裏圖人鏡經所

說 褚	左	右
	寸	關
左	右	寸
心	脾	關
腎	腎	尺

難經云。尺寸者。脈之大要會也。從關至尺。是尺內陰之所治也。從關至魚際。是寸口內陽之所治也。故分寸為尺。分寸為寸。故陰得尺中一寸。陽得寸內九分。也。又曰。手太陰陽明。金也。足少陰太陽水也。金生水。水流下行。而不能上。故在下部也。足厥陰少陽木也。生手太陽少陰火。火炎上行而不能下。故為上部。手土主中宮。故在中部也。皆五行子母更相生養者也。

齊侍中褚澄以心肺在上兩寸候之。肝腎在下兩尺候之。脾在中關候之。是一理也。其言女反男之六部。則謬矣。蓋男寸常盛。男左大右小為順。女右大左小為順。此其差別也。華谷儲泳以褚為是。而戴起宗同父。謂褚氏以女之心肺診于尺部。倒裝五臟。其謬為甚。葉龍溪信朱丹溪之說。是也。朱子曰。古人察脈非一道。今世惟守寸關尺之法。所謂關者。多不明。俗傳脈訣詞最鄙淺。非叔和本書。乃能指高骨為關。東陽柳貫曰。王叔和。西晉人。撰脈經十卷。宋之中世人。偽托以歌訣。朱子取其高骨為關之說。不知其正出脈經也。廬陵謝縉翁曰。陳孔碩言脈訣出而脈經隱。陳無擇三因方言高陽生剽竊作。

歌劉元賓從而和之戴超宗辨之
 草廬吳澄曰寸關尺手太陰肺經之一脉也分其部位以候他
 臟之氣耳脉行始于肺終于肝而復會于肺肺為氣所出入之
 門戶故名曰氣口而為脉之大會以占一身焉
 丹溪朱震亨曰黃鐘數九氣口亦九分脉之動也陽得九分陰
 得一寸男子寸盛而尺弱肖乎天也女尺盛而寸弱肖乎地也
 世誦高陽生之妄作欲以治病其不殺入也幾希
 李瀕湖曰診察五十動不止者五臟皆足內有一止則知一臟
 之脉不至據此推之則以肺經一脉候五臟六腑之氣者可心
 解矣褚儲泥矣而慈溪繼宗分位亦泥蓋不知脉隨五臟之氣

行于經隧之間也趙本于宋人王宗正難經圖解豈知脉分兩
 手出于素問脉要精微論而越人推明關脉而及一脉十變難
 經非始于叔和也若如其說則一脉十變何以推之
 鄧潛谷曰王叔和實始于寸關尺分三部九候于經文絕異倘
 經所謂陰陽之理引而伸之可千可萬者乎依岐伯當于尺候
 大小腸而十難曰假令心脉急甚者肝邪于心也心脉微急者
 胆邪于小腸也脉經曰左手關前寸口陽絕者無小腸脉也陽
 實者小腸實也右手關前陽絕者無大腸脉也陽實者大腸實
 也豈非岐伯從其位越人脉經從其絡哉互徵之原不相悖
 愚者曰凡皆知其一端而不知其又有一端也天下之理即差

別是根本。聖人知類之為統。每以方圓適值之分位配合。而研其幾焉。推行變化。從此入神。但守配位而不知推行。是膠柱鼓瑟也。但言推行變化而不精。各類配位之端幾。又安得而研之乎。播五行于四時。衍中五于六虛。以參兩九六。研陰陽。用二六三四之十二。此無往而不然之約幾也。五臟六腑為十一。而有亶中臣使之官。心無原。以包絡為心主。與三焦表裡有名無形。是為十二經。專配五位。則諸說安矣。合十二為六部。能不究此通幾乎。三部九候。一幾也。十二經動脈。一幾也。以中部約之。尺寸。又一幾也。以上竟上。下竟下。配之。是一幾也。以六表裏配之。又一幾也。以五部九道兼候。八奇經。又一幾也。脈以胃氣為主。

者。中候之際。應手中和也。六候皆候也。豈執右關浮脈為胃脈哉。亦在神明者之善巧耳。

心包絡。三焦。而名心主也。亶中者。心主之宮城也。七節之傍。爰有小心。豈非臣使貴相。而真火自天根動乎。少陽相火之屬。三焦也。兩腎之中。根為命門也。腎水中之火也。其以左右分之者。強分乎。是曾有淡研其幾。屬同屬別者邪。心不用而用心主。曾有淡研及此者邪。十一臟皆具相火。皆用相火者也。曾有淡研及此者邪。

脈會太淵。在右手口。扁鵲指為臍府。氣血始終之處。是也。氣會三焦。即亶中穴也。玉堂下一寸。六分。兩乳間。天地間。一氣而已矣。尺寸。肺氣。

一部所行也。因氣會而知一身之氣血焉。因氣血而知上下之應。知表裏之通焉。觀其冥冥。是誰慧然獨悟邪。人迎在結喉旁。王冰本注。而龐安常發明者也。然喉旁之人迎。亦分左右。因以太淵之左右分候之。何不可乎。命門為兩腎之中樞。虞天民之定論也。然一在二中。不可左右分。亦何不可左右分乎。人生之真命水。即真命火。曾悟此邪。陽從右起。天曜右旋。曾徵之邪。脉要曰。望其色。聞其聲。問其故。而切其脉。智譬則巧焉耳。浮沈遲數。滑澁虛實。概得之矣。經曰。察色按脉。先別陰陽。脉訣不以陰陽細別。而以七表八裏九道為歌。支離而蛇足也。實非表也。遲非裏也。許胤宗曰。幽而難明。口莫能宣。若形容之。可得盡乎。

日鼓曰搏曰喘曰堅曰橫曰急曰躁曰鈎曰疎曰溢曰覆曰格。仲景有傑卑高章綱損縱橫順逆。豈二十四字之所能畢哉。脉有神機。指下難明。然固有定象也。比類以晰其似。對舉以別其殊。辨兼至以詳形。察平脉以昭治。分六氣以推證。按政運以觀應。審真臟以知亡。此為要約之門。

比類而言之。

遲緩之別。

一息三至脉小而衰為陰盛陽微者遲也。一息四至脉大而慢主衛強榮

弱者沉伏之別。

沉者輕舉則無重按乃得主證在裏邪氣在藏伏者重按亦無推筋乃見真氣不行邪氣積結

數緊滑之別。

數者來往急迫呼吸六至為熱又數者多至之總名也。○緊者左右彈手其狀如切繩為寒。○滑者

往來流利如珠圓活。

浮虛芤之別。芤如葱管浮沉可見中候則無病為損血。○浮者舉之有

餘按之不足為表為風。○虛者舉

濡弱之別。濡者細軟而浮主氣虛多汗。○弱者

細微而沉。主細微之別。微者不及于細。若有若無。狀類蛛絲。為血少骨疼。絃長之別。絃如弓弦。端直挺然。而不搏指。病為勞。狀比一線。為陰氣損壞也。風長如長竿。過于本位。而來搏指。病為邪熱。短動之別。短者陰脈。無頭無尾。其來數滑。主崩損。○動脈只見于關。上○短脈只洪實之別。洪如洪水。盛大滿指。重按稍減。為浮熱。見于尺寸。燥結之病。○實乃充實。應指有力。舉之按之皆然。為牢革之別。牢者堅牢。實大沉絃。牢守其位。為積聚。邪氣壅盛。○革者虛大浮絃。如皮革也。內虛外急。為亡血。促結。瀆。沉似伏。○革比虛脈。兼絃急耳。素問曰。渾渾革至如湧泉。促結。瀆。失精。○革比虛脈。兼絃急耳。素問曰。渾渾革至如湧泉。促結。瀆。代之別。促者急促。數時暫止。病為停痰。○結者凝結。遲時暫止。相似。血少也。○代者動而中止。不能自還。止數有常。非暫之比。病為危亡。

對舉而言之。浮沉。天升降也。以別陰陽表裏。浮法遲數。至之多。遲。太過為數。遲。陰在藏。數。陽在府。數在上。為陽中之象。不及為遲。太過為數。遲。陰在藏。數。陽在府。數在上。為陽中之象。不及為遲。

陰中之陽。遲在上。為陽中之陰。在下。為陰中之虛實。占內之有餘。而長短。盈縮也。長有見于尺寸。有通于三部。短只見于尺寸。蓋脈長。人滑濇。通滯也。濇者陽氣有餘。滑者陰氣有餘。千金曰。滑短。脈短。滑濇。通滯也。濇者陽氣有餘。滑者陰氣有餘。千金曰。滑血之府也。榮行脈中。今血多。故流結。促。陽盛則促。趨之蹶也。疾利。圓滑。氣多則血少。故難澁。而散。結。促。而時止者。也。洪微。故洪為盛。氣虛而寒。血滿指。洪大。衝湧有餘。徐而時止者。也。洪微。故洪為盛。氣虛而寒。血滿指。洪大。衝湧有餘。欲絕非絕。緊緩。張弛也。緊為傷寒。寒則傷榮。榮受寒邪。脈絡激。故微而衰。緊緩。張弛也。緊為傷寒。寒則傷榮。榮受寒邪。脈絡激。不仁。榮血不流。衛風獨行。不能疾速。血虛頑動。伏。出處也。出見痺。脈為緩慢。二脈皆由榮而行。不能疾速。血虛頑動。伏。出處也。出見關。上形如豆。大出類。而異于三部者。動也。處藏于內。不見其形。脈在筋下者。伏也。二者猶人物之出處也。至如代。牢。弦。革。花。濡。細。弱。八脈雖不可以對舉。而亦可以對醒也。弱與強對。細與粗對。濡與剛對。花與中堅對。革與不革對。弦與不弦對。牢與不牢對。代與不代對。豈不爽然乎。經曰。前大後小。前小後大。來疾去徐。來徐去疾。去不盛。來反盛。去盛來不盛。

脈考

十一

作大乍小乍長乍短乍疎乍數是二脉偶見也亦是對待者並見

兼至而言之脉獨見為症者鮮合眾脉為症者多合眾脉之形為一脉者如似沉似伏實大長弦之合為牢極軟浮細之合為濡者是其類也合眾脉之形為一症者如浮緩為不仁浮滑為飲浮洪是也有一脉合有三四脉合者然又有一脉獨見而為病亦多者如浮為風又為虛又為氣此一脉之症合也

六氣分合六部時日診候之圖

金 陽明 十五日 小 浮 立 冬 十五日 中 沉 穀 雨 十五日 左 浮 立 夏 十五日 右 沉 寒 露 十五日	土 太陽 十五日 白 浮 秋 分 十五日 中 沉 處 暑 十五日 左 浮 驚 蟄 十五日 右 沉 立 秋 十五日	火 少陰 十五日 小 浮 大 暑 十五日 中 沉 夏 至 十五日 左 浮 小 暑 十五日 右 沉 芒 種 十五日	木 厥陰 十五日 春 分 十五日 中 沉 立 春 十五日 左 浮 春 分 十五日 右 沉 大 寒 十五日
--	--	--	--

大寒至 初之氣 厥陰風 厥陰之至其脉弦
 春分至 二之氣 少陰君 少陰之至其脉鈞
 小滿至 三之氣 少陽相 少陽之至大而浮
 大暑至 四之氣 大陰濕 大陰之至其脉沉
 秋分至 五之氣 陽明燥 陽明之至短而濇
 小雪至 六之氣 太陽寒 太陽之至大而長
 大寒至 七之氣 太陰寒 太陰之至大而長

分六氣者所以明時令之脉蓋消息盈虛與天地參四變之動脉與之應乃氣候之脉也

以平治之紀爲例。若太過之紀。其氣未至。從節前十三日爲度。不及之紀。其氣至而未至。從節後十三日爲度。太過之歲。從左右尺浮分起。立春不及之歲。從左關中分起。立春依次而推。右圖乃六氣至理。而方書未具者。必于最早。陰氣未散。陽氣未動。飲食未進之時。清心絕慮。逐部細究。則時令之病。可預知已。診六部俱平。則已。苟有獨沉獨浮。獨大獨小。獨長獨短。與各部不同。或在浮分。在中分。在沉分。依圖斷之。無不神驗者。假如左關中分。脉獨絃大。已知雨水後。驚蟄邊。有風熱之患。蓋絃主風。而大主熱也。况左關又爲風木之令乎。右尺沉分。脉獨緩滯。而實大。已知芒種後。夏至邊。有濕熱之病。蓋緩滯主濕。實大主熱。

也。若緩滯虛大。乃濕熱相火爲患。蓋緩滯爲濕。而虛大爲相火也。况在沉分。沉亦主濕。又在相火之位乎。

如人病者。六脉俱濁滯。惟右寸中分。脉得從容和緩。而清淨無滯。已知霜降後。立冬邊。必愈矣。餘倣此。

按政運者。所以明不應之脉。蓋不應者。沉細也。反其診。則見矣。凡值此不應。乃歲運合宜。不必求治。若悞治之。反伐天和。又土運爲甫政。土位居中。南面行令。故也。其餘四運。以臣事之。北面受令。故爲不應。

甲巳二年爲土運。南政。如遇少陰司天。則兩寸不應。厥陰司天。則右寸不應。太陰司天。則左寸不應。若少陰在泉。則兩尺不應。

厥陰在泉則右尺不應太陰在泉則左尺不應
 乙丙丁戊庚辛壬癸八年皆北政遇少陰司天則兩尺不應厥
 陰司天則右尺不應太陰司天則左尺不應少陰在泉則兩寸
 不應厥陰在泉則右寸不應太陰在泉則左寸不應
 如尺當不應而反浮大寸當浮大而反沈細寸當不應而反浮
 大尺當浮大而反沉細是謂尺寸反內經曰尺寸反者死又如
 右當不應而反浮大左當浮大而反沉細左當不應而反浮大
 右當浮大而反沉細是謂左右交經曰左右交者死
 察平脉者明手足陰陽本部之常脉也未精則無病妄藥能免
 乎察真臟者明不治之脉也

少陽 <small>三焦</small>	平 <small>陽明大腸</small>	太陽 <small>小腸</small>	厥陰 <small>包絡</small>	脉 <small>少陰心</small>	大陰肺
濇數而急 少陽癸浮	浮短而滑 陽明胃浮長濇	洪大緊 太陽膀胱濇震	沉弦而散 厥陰肝絃細震	洪而微實 少陰腎沉實濇	濇短而浮 太陰脾沉軟而緩
真			臟		
真肝脉至	真心脉至	真脾脉至	真肺脉至	真腎脉至	
<small>中外急如循刀刃 責責然如按琴瑟 絃色青白不澤毛折乃死</small>	<small>堅而搏如循薏苡子累累然色赤黑不澤毛折乃死</small>	<small>弱而乍疎乍數色黃青不澤毛折乃死</small>	<small>大如虛如以毛羽中人膚色白赤不澤毛折乃死</small>	<small>搏而絕如指彈石 辟辟然色黃黑不澤毛折乃死</small>	

通雅

卷之五十一

脉考

七

彈石 如指彈石。在筋肉間。勞之甚。硬尋即散者。腎絕也。雀啄 如雀啄食。迭迭搏指。忽然

屋漏 屋淺漏下。良久解索。如索之解。指下散亂無。解遊如解之。一

皮膚始則冉冉不動。少焉而大腸絕也。魚翔 如魚之翔。本不動而未。釜沸

去火之忽然一躍。大腸絕也。入湧湧如羹上波。肺絕也。此七絕脉也。人以胃氣為本。胃氣

之際。應手中和。太過不及者。病。但得真臟脉。不得胃氣者。死。

五十動不一代者。五藏皆受氣。四十動一代者。一藏無氣。三十

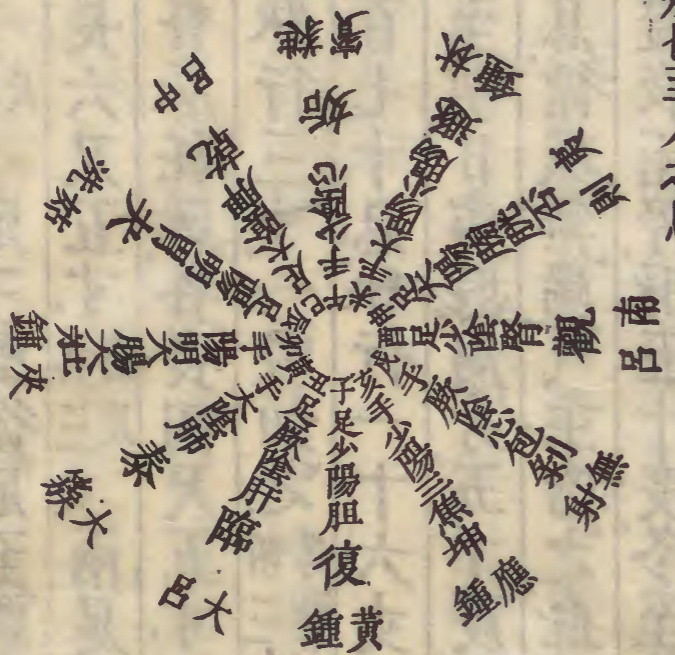
動一代者。二藏無氣。二十動一代者。三藏無氣。十動一代者。四

藏無氣。不滿十動一代者。五藏無氣。予之短期。愚按病而脉代

者。其病使然。無病而代。是為氣衰。○內經曰。腎絕四日死。肝絕

八日死。心絕一日死。肺絕三日死。脾絕十二日死。

隱老曰。人寐則目不用。次耳不用。鼻息則晝夜寐。寤不息也。息者。自心生死之幾也。消息。休息之幾也。至人之息。



澹澹。心息相依。非密法耶。通晝夜而知。則遊即犬息矣。

氣為衛行脉外。血為榮行脉中。十二經十五絡。三隧入奇。總應呼吸。如草木之根葉。計時上下。歸塘峴頂。相機輪而無一息或間者。也。平且寸口。百脉會焉。何其習莫察也。子與平且之旨。危微哉。聖人以亥巳知子午之晝夜。而與百姓同卯酉之晝夜。帝出乎震。吾得夏時。可並悟矣。萬三千五百息。石齋先生研極象數。而疑與易策不洽。愚嘗窮之。蓋洛書之數也。六十四日。而與易策合者。也。毛竅八萬四千。亦有其故。說見易圖。○臟之陰。皆行手足之面。腑之陽。皆行手足之背。脉在手足。則左陽右為陰。○一陽胆三焦。二陽大腸胃三陽小腸膀胱。腑屬人迎。一陰包絡肝。二陰心腎。三陰脾肺。臟屬氣口。十一臟。取決于胆。胆具剛精。而以定。恐用振。故胆當北。而脈收。西心正南。而心主用。焦居戌亥。天門之位。與脾胃居地戶。正相叶焉。手陽明則通門也。故王東。

手三陽從手至頭長五尺。共三丈手三陰從手至胸中長三尺五寸。共二丈一尺足三陽從足至頭長八尺。共四丈八尺足三陰從足至胸中長六尺五寸。共三丈九尺兩足躡脉從尺至目長七尺五寸。共一丈五尺督脉任脉各長四尺五寸。共九尺凡脉長一十六丈二尺人一呼脉行三寸一吸如之。胡三省曰五為常六應閏十息行六尺百息行六丈二百七十息脉行一十六丈二尺。氣血周身一度漏水下二刻焉。至明日寅時周身五十度脉行八百一十丈為一萬三千五百息循環無端。氣主响之。血主嚙之。脉在其中為之樞紐也。二分晝夜兩停脉五十度。冬至後行四十度。以氣血凝澁而脉道遲也。夏至後行六十度。以滑利而疾也。暴熱亦疾。暴寒亦遲。此

經脉之度。每度周于身者也。榮衛則行陽周諸腑。行陰周諸臟。陰陽各二十五度。為五十度。周脉相合而會于寅也。故曰肺朝百脉。變見寸口。別絡十五皆因其原。直行曰經。旁行曰絡。呼吸以宗氣而氣。血脉各從以灌輸。無一息停者也。呼出心與肺。吸入腎與肺。

問經言水穀入胃。其糟粕津液宗氣分三隧者。何分乎。曰宗氣者。真氣也。受于天與穀。益充于身。宗氣搏而不行。積于胸中。命曰氣海。行于上焦。出于肺。循喉嚨以貫心脉。而行呼吸焉。呼出吸入。大數出三入一。馬蒔所謂八會之氣。會于膻中。謂之宗氣。自為一隧者也。呼出心與肺。吸入腎與肝。言其總相應也。

營氣者水穀之精氣也出于中焦泌糟粕蒸津液化其精微上注于脉以應刻數調和于五藏洒陳于六腑乃化而為血以榮四末以奉生身莫貴于此得獨行于經隧中常營無已馬蒔曰宗氣陰精太極分為陰者也由中焦生清者為營營言運也會于太陰肺所謂太陰主內也寅注手太陰肺出注手陽明大腸指與太陰脾合上行抵髀從脾注心中循手少陰出腋臂小指合手太陽上行出頤注目背上巔下項合足太陽循脊下尻注小指循足心注足少陰腎注心外散胸中循心主脉出腋臂出兩筋間入掌中出中指還注小次指合手少陽注臚中散于三焦注胆出脇注足少陽至跗注大指間合足厥陰上行肝注肺上循喉入頰頰究于畜門支別者額巔下項循脊入髓是督脉也絡陰器入臍循腹入缺盆注肺復出太陰此營氣之所行也行陽二十五行陰二十五衛氣者水穀之悍氣也其氣慄疾滑利不能入于脉行于四末

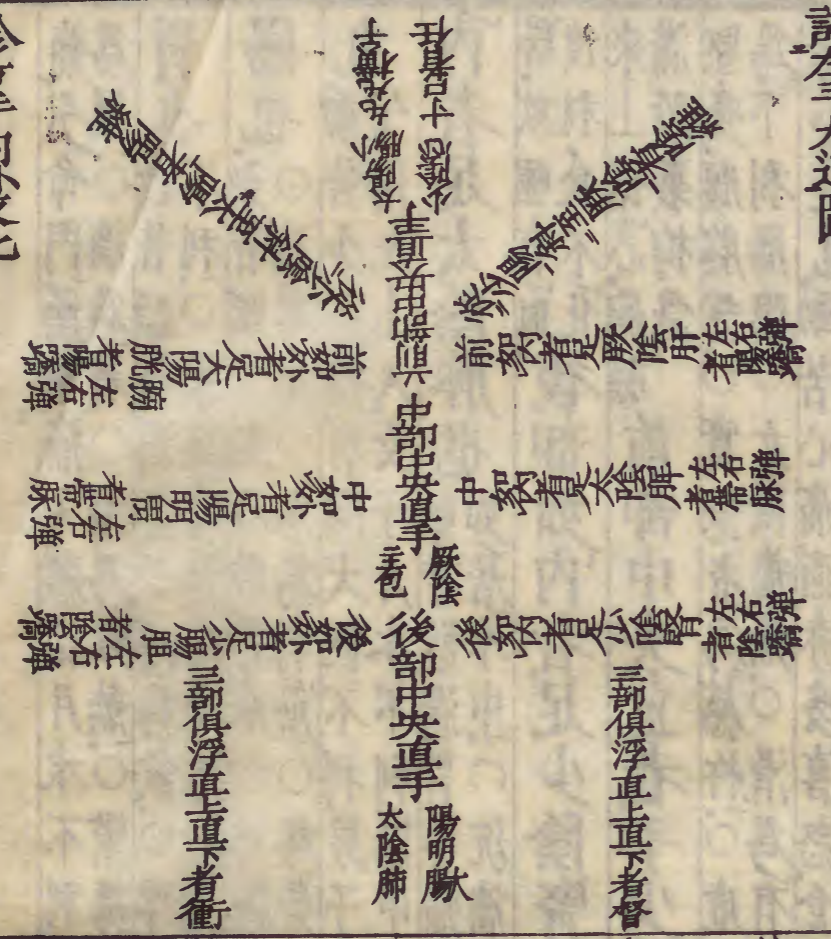
循分肉皮膚之間熏于膏膜散于胸腹而不休下焦別迴腸濟泌滲于膀胱是所屬也馬蒔曰宗氣陽精太極分為陽者也由下焦生濁者為衛衛言護也會于足太陽膀胱所謂太陽主外也日行十四舍人氣二十五周于身有奇分與十分身之四陽也盡而陰受氣矣始入于陰從足少陰注腎腎注心心注肺肺注肝肝注脾脾復注腎為周是故夜行一舍人氣行于陰藏一周與十分藏之八亦如陽行之二十五周而復合于目陽氣出于目目張則氣上行頭循項下足太陽循背下小指端其散者別于目銳眥下手太陽至手小指間外側其散者別于目銳眥下足少陽注小指次指間上循手少陽之分側下至小指間別者上至目前合頷脈注足陽明下跗入五指間其散者從耳下手陽明入大指間入掌中其至足也入足心出內踝下行陰分復合于目故為一周應晝夜也愚者曰三焦三隧若三氣然者實一氣也陰陽和平血氣豈有病乎人但平心宗氣自順經隧營衛未有不俱順者明理診察



則不可不精究其差別之故矣。愚者曰。本當以虛環相應。則四也六也八也十二也。二十四也三十六也。通期也皆相應也。小而呼吸大。而元會律秒閏差。皆可綴率矣。

診左手九道圖

診右手內外反此



手檢圖曰。肺為五藏華蓋。上以應天。五行解。理萬物。主行精氣。法五。行應四時。知五。味氣。口之。中。陰。陽。交。會。中。有。五。部。前。後。左。右。各。有。所。主。上。下。中。央。分。為。九。道。診。之。則。知。病。邪。所。在。也。瀕。湖。日。氣。口。九。道。統。二。授。黃。帝。奇。經。入。脉。乃。岐。伯。秘。取。寸。口。以。決。死。生。蓋。氣。口。為。百。脉。流。注。朝。會。之。始。故。也。三。部。雖。傳。而。九。道。淪。隱。故。奇。經。之。脉。世。無。人。知。今。撰。為。圖。

通雅

卷之五十一 脉考

九

岐伯曰前部如外者足太陽膀胱也

動苦目眩頭項腰背強痛男子陰下濕癢女子少腹

痛引命門陰中痛于藏閉月水不利○浮為風○瀉為寒○滑為勞熱○紫為宿食中部如外者足陽明

胃也動苦頭痛面赤○滑為飲○浮為大便後部如外者足少

陽也動苦腰背胛股肢節痛○浮為氣前部如內者足厥陰肝

也動苦少腹痛引腰大便不利男子莖中痛小便難中部如

內者足太陰脾也動苦腹滿胃中痛上管有寒食不下腰上狀

臥欬唾有血後部如內者足少陰腎也動苦小腹痛與心相引

來上捨心胸脇前部中央直者手少陰心手太陽小腸也動苦

堅痛腹脇急○實急者為感忤○虛者為下利腸鳴○女陰癢痛○滑為有娠中部中央直中者手厥

陰心主也動苦心痛面赤多喜怒食苦咽○微浮苦悲傷恍惚

血後部中央直者手太陽大腸也

動苦欬逆氣不得息○浮為風○沉

為熱○紫為胸中積前部橫於寸口九九者任脉也動苦少腹

熱○瀉為時欬血關者任脉也動苦少腹遶臍痛男子七疝女子瘕聚三部俱

浮直上直下者督脉也動苦腰脊強痛不得三部俱直

下者衝脉也苦胸中有寒疝○脉經曰脉來中央堅實徑至關

絕前部左右彈者陽蹻也動苦腰背痛癩癩僵仆中部左右彈

者帶脉也動苦少腹痛引命門女子少腹拘急或失精也後部左右

彈者陰蹻也動苦癩癩寒熱皮膚強痺少腹痛裏急從少陰斜

至太陽者陽維也動苦顛仆羊鳴手足相引甚從少陽斜至厥

陰者陰維也動苦癩癩僵仆羊鳴失音肌肉痺癢汗出惡風

張紫陽八脉經曰衝脉在風府穴下督脉在臍後任脉在臍前帶脉在腰陰蹻脉在尾間前陰囊下陽蹻脉在尾間後二節陰維脉在頂前一寸三分陽維脉在頂後一寸三分凡人八脉俱屬陰神閉而不開神仙以陽炁衝開而陰蹻為先次督任衝三脉要知西南乃坤地尾間之前膀胱之後小腸之下靈龜之上此天地逐日所生炁根產鉛之地也

二維主一身之表裏以乾坤言也陽由外踝上行衛分二蹻起

跟中主一身左右之陰陽以東西言也足少陰太陽之別脉皆起于會陰而三焦

循背任循腹衝夾臍以南北言也命門與督任衝相通帶橫束

腰以六合言也起季脇足厥陰章門穴足少陰當十四椎屬帶

人身營鬼變化○人身小天地四大升降生息無刻有停無論五臟六腑之官傳送停泄與風雨露雷相應即皮膜之間一小筋皆有為而生飲食所納初化為膏錫再化為精液皆藉真火甄鎔最麤則後降火必求妃妃乃在水陰實則坎離交陰虛則陽燄騰如天地之火非藉水土壅合以利民生則橫驚飈發不可禦矣至于我之靈臺包括縣寓記憶今古安寘此者果在何處質而稽之有生之後資腦髓以藏受也髓清者聰明易記而易忘若印板之摹字髓濁者愚鈍難記亦難忘若堅石之鐫文人身命根奚託任督之脉玄牝之門與天地同天地內外莫載莫破宰人身者膚骨內外無款無贏而究竟莫測其何象此之

謂真宰。腦血未減。心景不偏。沐則心覆。古有斯言。

脉訣至朱子始議之。李時珍編而論之。內經之附上。至李士材始明之。然天下皆用滑氏之訣治病。各依所傳之方。嘗試而已。宓山曰。天地推移。其中細變難明。靈素殘書。亦有後人發明。得其證佐者。五運六氣。豈天下同時犯此客疾乎。故當論其變也。張鶴騰明傷暑之科。與傷寒同重。足補岐黃仲景之所未發。蓋前此多在北方。未至天南。察其風土耳。兩粵之人。素服檳榔。病則不可專以承氣大黃蕩滌。有一下而不可救者。故粵志著熊膽之方。此不必泥前人之常法也。泥常法而不知變。則河間之清火丹溪之滋陰。東垣之補陽。皆適足以為病。核之以理。理亦

遷就。肯堂證治準繩。且四五百卷。未嘗不備。然未嘗無遷就之理。徒滋後人之疑而已。况醫家又未嘗一讀。未嘗一疑者乎。凡物皆有陰陽燥濕之性。人之腸胃亦然。有喜溫者。有喜涼者。人本重陽。喜溫其常也。喜涼者其變也。古之針砭。以人之氣補入。今恃藥餌。亦因病治病已耳。乃欲以六根七情。鑿削勞煎之體。求服食以縱嗜慾。故末世之病。變症益多。非古法所得而拘者。當有博物之君子出。為之推明其故。以廣世之守殘業。恃見聞者可也。

五氣定位則五味生氣者天也。溫熱者天之陽，寒涼者天之陰。陽則升，陰則降。味者地也。辛甘者地之陽，酸苦鹹者地之陰。陽則浮，陰則沉。其香臭腥臊羶，與平淡澁滑毒，則附氣味以爲厚薄者也。氣堅則壯，故苦可養氣，脈爽則和，故鹹可養脈。骨收則強，故酸可養骨，筋散則不攣，故辛可養筋，肉緩則不壅，故甘可養肉。辛散也，其行之也橫，甘緩也，其行上苦瀉也，其行下。酸收也，其行縮，鹹軟也，其行舒。故有使氣者，有使味者，有氣味俱使者，有先後使者。明者知其產，觀其色，得其氣味，而性可識也。不識其性，又安所講君臣炮製乎？人身有上中下，藥身應之。如當歸、柴胡、防風、黃芩之類是也。有因其相畏而制伏使之者，如牛

黃、惡龍骨，而龍骨得牛黃更良。黃芪畏防風，而黃芪得防風其功愈大之類是也。有相反者，雌黃、胡粉、畫家黠妬、甘草、甘遂、術家以之動唇之類是也。古聞月死螺膽，蚕叫絕絃，隨灰缺暈，鯨死彗出，虎嘯風生，龍吟雲起，鶴知子午，蝠伏庚申，凡物相制，寔有其理。故磁石引針，琥珀拾芥，漆得蟹而散，麻得漆而湧，桂得蔥而軟，樹得桂而枯，蟾蜍軟玉，翡翠屑金，人氣粉犀，鳧茨畫銅，獺膽分危，戎鹽累卵，硃砂制伏五金，牡荊通神，見鬼牛膝象牙，瞿麥署可出刺，齒塗黑蝨白梅，卽出箭頭，白芨敷山根，可以止。芎藭根安臍上，可止腹痛，附子塗湧泉，可愈口瘡，葶麻塗足心，則下胎，塗頂門則收腸，預知子綴衣領，遇毒則有聲，側側理有

同然豈盡誣哉。明者知之，加以炮製，使之上下如左右手，貴熟識其性而已。以今本草注引如林，然尚有出處異同，寒熱互載，粳米全甘而反著其苦，山查甘酸而或未之載，牽牛嚼之辛辣泄氣而止言其苦寒，粉霜再經火煨而謂之無毒，凡屬方書之藥，動稱延年輕身，其間豈可盡信乎？又在乎博物者自考耳。續談曰：仙靈脾本草用葉，南人卻用根，赤箭本草用根，今人反用苗，如此未知性果同否。如古人遠志用根，則其苗謂之小草，澤漆之根乃是大戟，馬兜鈴之根乃是獨行，其主療各別不同，而言其根苗蓋有不可通者。如巴豆能利人，唯其殼能止之，刮瓜蒂能吐人，唯其肉能解之，坐挈能惰人，食其心則醒，棟根皮

瀉人，枝皮則吐人，邕州所貢藍藥，卽藍蛇之首，能殺入藍蛇之尾，能解藥，鳥獸之肉皆補血，其尾角鱗鬣皆破血，鷹鷂食鳥獸之肉，雖筋骨皆化而獨不能化毛，其類甚多，悉是一物，而性理相反如此。山茱萸能補骨髓者，取其核溫澁，能泌精氣不泄，乃所以補骨髓，今人或取肉而棄其核，大非古人之意，如此皆近穿鑿。若用本草中主療，當依本說，或別有主療，改用根莖者，自從別方。仙靈脾卽淫羊藿。若蛇性上竄而引藥蟬外脫而退醫，蝨飲血而用以治血，鼠善穿而用以治漏，因其性而用也。弩牙速產，杵糠下咽，因以使也。萍不沉水，可以勝濕，獨活不搖風，可以治風，因其勝也。麻木穀而治風，豆水穀而治水，氣相同，則相求也。牛

土畜乳可以止渴疾。豕水豕心可以鎮恍惚。因其氣相克則相制也。熊肉振羸。克肝明視。因其氣有餘補不足也。鯉之治水。鰲之利水。氣相感以意使也。蜜成于蜂。蜜溫而蜂寒。油生于麻。麻溫而油寒。同質而異性也。藤蕪生于芎藭。蓬蘽竝于覆盆。名異而實同也。

湯液 四十八首。○湯者蕩也。蕩滌病之銳鋒。急則治其標也。亟欲取效。則用湯液。大抵散利之劑。宜生補養之劑。宜熟學者可臨。

劑宜熟學者可臨。症變通可耳。

四物湯 治一切血虛。當歸 炒熟地黃 各三錢 白芍藥 二錢 川芎 一錢

右水煎服 丹溪曰。難成而易虧者。陰血也。不足則生熱。經曰。血

走北方。以沃血之源。當歸辛溫。入心脾而壯主血。芎藭溫。藥酸寒。入肝家而發疎泄之血。海川芎陰中之陽。可上可下。通

入足三陰而行血中之氣。吳氏曰。失血大多者。禁勿與之。四物皆陰。陰者天地閉塞之令。非所以生萬物者也。

四君子湯 治一切氣虛。脾胃弱。面色枯白。言人參 去蘆 白朮 土

白茯苓 去皮各二錢 甘草 炙一錢 右薑三片 棗肉二枚 水煎服 吳氏曰。枯

白。望之而知其氣虛。言語輕微。聞之而知其氣虛。四肢無力。問之而知其氣虛。脈來細軟。切之而知其氣虛。是方以入參補五臟之元氣。白朮補五臟之母氣。茯苓致五臟之清氣。甘草調五臟之乖氣。四藥皆甘溫。甘得中之味。溫得中之氣。猶之不偏不倚之君子也。經曰。氣主煦之。北方是也。

六君子湯 治氣虛脾弱。即前湯加半夏 製陳皮 各二錢 右薑三片

棗肉二枚 水煎服 半夏燥濕治痰之本。陳皮利氣泄痰之標。標

六君子。經曰。壯者氣行則愈。怯者著而為病。六君子者。庶幾壯其氣矣。氣壯則升降自如。清以奉上。濁以歸下。誰復有物停留。以著其集。腑者乎。○加藿香附砂仁。各香砂六君子湯。其用稍峻矣。

八珍湯治氣血俱虛。惡寒發熱。煩燥作渴。大便不實。飲食不進。小復。嘔痛。眩暈昏憤等症。取前四物四

君子二湯合用。薑三片。棗二枚。水煎服。氣為衛。屬陽。血為營。屬陰。此人身中之兩儀也。

純用四物。則獨陰不長。純用四君子。則孤陽不生。二方合用。則氣血有調和之益。而陰陽無偏勝之虞矣。經曰。氣血正平。長有

天命。斯方也。其庶幾焉。

十全大補湯。治勞傷困倦。虛症蜂起。發熱作渴。喉痛舌裂。心

參二錢 茯苓一錢 白朮二錢 甘草八分 當歸一錢 熟地黃二錢

白芍藥八分 川芎八分 肉桂五分 黃芪三錢 水煎服。丹溪曰。實火

屬虛。火可補。參芪之屬。凡人根本受傷。虛火遊行。泄越于外。若

以黃芪充實。滕理加以肉桂導火歸元。薛太齋曰。飲食勞倦。五

臟虛損。一切熱症。皆是無根虛火。但服此湯。固其根本。諸症悉

退。金匱玉函曰。虛者十補。勿一瀉之。此方是也。

二陳湯。治肥壯之人。濕痰。為患。喘嗽。脹滿。症。茯苓三錢 半夏熟三錢 陳皮去白三錢 甘草

薑三片 水煎服。六君子可治虛痰。若肥壯氣實之人。未可驟

而生痰。火載氣而逆上。半夏之辛。可以利二便。而去濕。陳皮之

辛。可以通三焦。而理氣。茯苓佐半夏。其成燥濕之功。甘草佐陳

皮。同致調和之力。成無已日。半夏行水氣。而潤腎燥。經曰。辛以

潤之。是也。行水則土自燥。非半夏之性燥也。或曰。有痰而渴。宜

去半夏。代以貝母。吳崔阜曰。渴而喜飲。水者易之。不能飲。水雖

渴。宜半夏也。此濕為本。熱為標。所謂濕極而兼勝。已之化。非真

象也。○加枳殼。砂仁。即各枳砂二陳湯。其性較急矣。

附子理中湯。治脾胃虛寒。飲食不化。或手足厥冷。腸鳴切 人參

去蘆白朮土炒 乾薑炮 甘草炙 附子製熟各等分 右每服共八錢。水煎服。

人有元陽。命曰真火。受氣于甲乙。聽命于天君者也。此火一衰。則不能生土。而資生之本大虛。今以附子回少火。乾薑暖中州。而參朮甘草為之。補氣屬陽。氣旺則火足。而脾土自能健運。經曰。氣主煦之。又曰。寒淫所勝。平以辛熱。即補火之說也。夫心

通雅 卷之五十二 藥方 五

上腎下。肝左肺右。而脾獨居中。中氣虛空。四臟不能相生。因而
不平。得此方以理之。則萬物之母安。而四臟皆平矣。故曰理中。
○去附子。即名。人參。理中湯。○去參
木。即名。四逆。為四肢厥逆者。設也。

補中益氣湯 治勞倦傷脾。中氣不足。懶于語言。惡食溇泄。或身
能攝血。脈洪大無力。或微細軟弱。或瘧痢等症。因脾虛
久不能愈。或虛人感冒風寒。不勝發表者。宜以此代之。黃芪一
五分。人參。去蘆。甘草。炙。歸身。酒拌。白朮。土炒。各一錢。陳皮。五分。升麻。

柴胡分三。薑三片。棗二枚。水煎服。東垣自評曰。勞倦傷脾。心火
肺氣先絕。故多用黃芪。以益皮毛。而閉腠理。上喘氣短。人參以
補之。心火乘脾。炙草之甘。以瀉火。而補胃中元氣。白朮甘溫。除
胃中熱利。腰膝間血。胃中清氣。在下必升。柴以引之。氣亂于胸
中。為清濁相干。用陳皮以理之。脾胃氣虛。為陰火傷其生發之
氣。血中伏火。日漸煎熬。則心亂而煩。加辛甘微溫之劑。以生陽
氣。陽生則陰長。經曰。勞者溫之。蓋溫能除火熱。大忌若寒之藥。
瀉胃土耳。按脾為坤土。以應地氣。地氣升而發。陳之令布。地氣
降而肅。殺之令行。勞倦傷脾。上虛下陷。經曰。交通不表。名木多

死。白露不下。菀藁不榮。此言肅殺成否之象。人應之。則變症百
出。中央絕滅。東垣先生。深達造化。故立溫劑。溫劑和者。春氣
之應。養生之道也。升麻提脾之右陷者。從右而升。柴胡提肝之
左陷者。從左而升。地既上升。天自下降。二氣交通。乃成雨露。此
氣行而生氣。不竭矣。治
勞傷者。不當如是邪。

升陽散火湯 治四肢困倦。肌
芍藥炒。人參。去蘆。各一錢。柴胡分六。防風分五。甘草分四。右水煎服。忌食寒
涼之物。東垣自評曰。四肢屬脾。脾者土也。熱伏地中。多因血虛
宜服此。○按經曰。火鬱則發之。升柴。兪獨防。葛。皆味之薄者。故
足以發無光之火。而顯揚于上。人參助其上升。而固其衛氣。芍
藥防其發散。而斂其榮氣。甘草以緩
之。勿使風藥大過。而元氣反傷也。

歸脾湯 治思慮傷脾。不能攝血。或健忘怔忡。驚悸盜汗。寤而不
寐。或心脾作痛。嗜卧少食。大便不調。或肢體重痛。月經
不調。赤白。人參。去蘆。白朮。土炒。茯苓。去皮。龍眼肉。去核。酸棗仁。二錢。遠志

帶下等症。藥方

藥方

藥方

藥方

藥方

藥方

藥方

藥方

藥方

藥方

藥方

藥方

藥方

藥方

藥方

藥方

藥方

藥方

藥方

藥方

藥方

藥方

去歸身錢各一木香用生甘草分五黃芪一錢五分右薑三片水煎服藏心

神而主血脾藏意而統血思慮則兩臟受傷而血不歸經心血不足故健忘怔忡驚悸不寐脾血不足故嗜卧少食體重便病

過甚則氣鬱而心脾作痛在陰則帶下而不月治以金石腸胃傷而真元不復治以寒涼氣血損而病本日淡茲取參苓芪朮

炙草甘溫可以補脾龍眼棗仁歸身遠志濡潤可以養心佐以木香者蓋思慮所傷三焦氣阻藉其宣暢則氣和而血和且平

肝可以實脾血之散于外者悉歸中州而聽大陰所攝矣故命之曰歸脾湯

人參養榮湯治脾肺氣虛發熱惡寒面黃肌瘦倦怠短氣食少作瀉等症白芍藥酒炒錢五分

參去蘆陳皮蜜炙桂心當歸白朮炒甘草炙熟地黃錢

薑汁去皮茯苓七分半五味子炒遠志五分右薑三片棗二枚水煎服

煎服陽春至而物榮肅殺行而物槁脾為坤土肺為乾金經曰脾氣散精上輸于肺地氣上升也肺主治節通調水道下

輸膀胱天氣下降也于象為泰脾肺氣虛則上下不交陰陽否隔故面黃肌瘦猶物之稿也人參五味溫其肺芪朮甘苓溫其

脾陳皮芍藥溫其肝地黃桂心溫其腎當歸遠志溫其心溫者

陽春之氣也春氣行而一身之中有不欣欣向榮者乎故曰養榮湯薛立齋曰氣血虛而變現諸症莫可名狀勿論

其疾勿論其脈但用此湯諸症悉退可謂回春矣

加味逍遙散治血虛倦怠發熱口乾自盜汗出或月經不調腹痛重墜水道澀痛等症當歸酒炒白芍

藥酒炒白茯苓去皮白朮炒柴胡各一錢甘草炙牡丹皮炒梔子炒薑汁

五右水煎服藏血者肝也一有拂逆則將軍之官謀慮不決而血海為之搖動經曰暴怒傷陰散為血虛諸症女

子尤甚此以白朮茯苓固其脾恐木旺則土衰經所謂不治已病治未病之病也肝苦急食甘以緩之故用甘草以辛散之

故用當歸以酸瀉之故用芍藥柴胡氣涼散其怒火山梔味苦抑其下行丹皮和血通經導血中之氣開壅塞之虞察其平肝

補血之法可謂婉而至矣○若去丹皮梔子即逍遙散原方

當歸補血湯治血氣虛熱面赤煩渴脈大而虛黃芪炙當歸酒洗右水煎空

心服東垣曰有脈虛血虛虛發熱多得于飢飽勞役症類白

虎惟脈不長實為辨耳悞服白虎湯者必死○按陰陽對

待一勝一負陰既不足陽必有餘故熱而為渴也黃芪乃甘溫補氣之劑此本血虛何反用之為君邪經曰治病必求其本又曰陽生陰長故血虛補氣治其本也佐以當歸之潤正與陰血相投二物並行則上下表裏無處不到故各補血湯

清心蓮子飲 治熱在氣分夜安晝甚口渴便濁或口發黃芩炒麥

門冬 去心 地骨皮 車前子 甘草 石蓮肉 白茯苓

黃芪 人參 去蘆各 右水煎服 兩立者也小腸與心實為表裏

心火妄動小便必澁故以石蓮門冬寧其天君使無自焚之憂以黃芩茯苓清其至高使無有銷鑠之患參芪之用助氣化以達州都車前之功開決瀆以供受盛甘草一味可上可下調和諸味其底成功若小便既通則心清而諸火自息本治標可緩矣

茵陳五苓散 治酒積黃疸小便不利清熱去濕 茵陳 猪苓 茯苓 澤瀉

白朮 土炒各 桂分 右水煎服 土虛則受濕濕生熱濕熱乘脾中

之茵陳專理熱濕發黃者所必用也佐以苓瀉則水液分子膀胱佐以茯苓則土旺可以勝濕桂之為用能令諸藥直達熱所蓋嚮導之兵也○去茵陳即五苓散

草薺分清飲 治膏濁頻數漩白 川草薺 石菖蒲 烏藥 益

智仁 各三 右水煎服 經曰雨氣之復不應山澤無不蒸溽小便故淋瀝不已燥可去濕故用菖烏以平濕土之阜益智入胃可納氣歸元腎水得令自然閉藏而小便有節水道轉入大腸沁濁分清草薺之力也故各

龍膽瀉肝湯 治肝熱胆溢 柴胡 黃芩 炒七 五味子 九 生甘草

山梔 炒 知母 去毛鹽 天門冬 去心 麥門冬 去心 黃蓮 炒 人參 去蘆 龍膽

草 各五 右水煎服 肝為將軍之官性急而暴不有以直折之則使之條達故為君梔膽味苦性寒直入肝膽以平其亢甚黃蓮降心火實則瀉其子也金盛可以平木故加五味門冬木旺將

以賊土故加人參甘草腎肝同治故用知母古人立方之意深奧如此

當歸六黃湯

治盜汗發熱火實陰虛

黃芪二錢黃芩

黃蓮

黃栢各五分

生熟地黃

錢各一

當歸

右水煎服

盜汗者乘人之睡而出似盜也陰虛而睡則衛外之陽乘

虛陷入陰中表液失其固衛故濺也然汗出覺則陽氣用事衛氣復出于表汗即止矣歸身地黃滋陰之藥也芩蓮栢降火之藥也盜汗之餘腠理不固以芪補表既謂陰虛則元氣降而無升肅殺之氣方淡而復用肅殺之劑無乃犯虛虛之戒乎惟火實氣強者不得已而暫用之不然寒涼損胃禍彌深矣

三子養親湯

治氣喘痰盛

紫蘇子

淘淨沉水者

白芥子

蘿葡子

各三錢

煎服

丹溪曰氣有餘便是火火載痰升氣高而喘茲以蘇子降氣葡子利氣芥子開氣氣下則火清而痰自已吳奎臯曰

治痰先理氣此治標之法也不若二陳有去濕治本之妙也謂治病先攻其甚氣實而喘則氣反為本痰反為標智者神而明之不可以一端泥也

橘皮竹茹湯

治久病虛羸嘔逆不已

橘皮

竹茹

各一錢

人參

去蘆生薑煨

甘草

錢各一

大棗

去核

右水煎服

久病而虛肺金失下降之令心火肆炎上之權嘔逆也以生薑

橘皮之辛溫導其下降如草之甘寒禁其上炎參棗強胃補脾安其轉輸之職嘔便止矣如寒者以丁香代竹茹毋株守可也

丁香柿蒂湯

治久病呃逆困于寒者

柿蒂

丁香

各二錢

人參

去蘆生薑五

片水煎服

嘔為火氣上冲呃為寒氣阻塞亦有中氣不續而呃者潔古老人以丁香薑之溫正治以柿蒂之澁寒從治

人參為佐

使真氣得以展布耳呃在中焦穀氣不運其聲短小得食乃發呃在下焦真氣不足其聲長大不食亦然臨症不可

溫膽湯

治膽虛不眠驚悸嘔吐痰涎

竹茹

枳實

半夏

甘草

陳皮

生薑

右水煎服

聖惠方曰膽虛不眠寒也經曰寒者溫之故以薑陳之辛溫為君枳實半夏之苦溫為臣

甘草和中竹茹鄉導膽溫則土平嘔吐自止脾主四肢又主困倦故能睡也如元氣不足心血有虧以歸脾湯主之在圓機者

變通

內經半夏湯治痰盛夜不寐秫米升一半夏合五又用千里水八升揚之萬

遍取五升煮沸入前藥煮一升半每服一杯日進三服以利為

度病新發者覆杯即卧汗出則已久者三服岐伯曰衛氣行于

于陰陰氣虛故目不瞑○按陽動也關也陰靜也關也行于陽

動而醒行于陰靜而卧陽先亢上則氣有餘而膈有痰經日合

夜至雞鳴天之陰陰中之陰也氣行于陰而陰不足則陽愈狂

而陰乃格靜反為動閤反為闢神氣散而不守故目不瞑糯米

甘平益陰氣而利大腸半夏辛溫通痰竅而泄小便二便一通

氣可立降陽不乘陰卧可立至經曰陽強不能密陰氣乃絕陰

平陽閉精神乃治此之謂也

生脉散治熱傷元氣氣短人參去蘆五味子杵麥門冬去心各

水煎服火氣熾赫則金為所制而絕寒水生化之源故氣短倦

其肺者益其氣也五味子酸斂收肺家耗散之金麥門冬甘寒

濡肺經燥枯之液三者皆扶其不勝使火邪不能為害也可天

屬火時令濕熱尤為要藥

清暑益氣湯治濕熱困倦胸滿氣促肢節疼痛或人參去蘆白朮

炒土陳皮去白神麴炒澤瀉各五分黃芪炙蒼朮製升麻各一錢甘草

乾葛各三分五味子九粒水煎服熱傷元氣清濁不分經曰濁氣

之瀉故見症如前黃芪二朮為元氣之保障人參五味為治節

實清濁不淆雖有濕熱之邪無所容矣

十味香薷飲治伏暑昏倦香薷用穗人參去蘆陳皮炙黃芪蜜

白朮土炒扁豆炒甘草炒厚朴炒茯苓各一錢木瓜各一錢水煎服溽暑

濕熱交作濕因火蒸逆乘于頭故頭重而昏經曰壯火食氣脾

氣受傷重之以濕又其所惡中黃失冷則陰陽不能分理清濁

不能沁別吐所由來也參芪保肺救不勝之金苓朮扶脾壯資
生之本陳皮去逆上之炎蒸扁草和乖亂之神氣香薷清暑散
邪木瓜為中宮制賊邪不使肝木乘虛來犯夫如是則
脾胃治而水精四布五經並行濕熱皆消吐利止矣

百合固金湯 治肺傷咽痛 百合 去心芍藥 炒 細甘草 生各一錢 麥冬 去心

當歸 各一錢 懷生地 二錢 熟地 三錢 黑玄參 去蘆八分 貝母 去心一分 桔梗 五分

一水煎服 元陰不足則腎先絕水不制火愈燦其陰熟地補五
錢 臟之陰故用為君生地滋陰退熱百合保肺安神歸

芍補血門冬潤燥玄參壯水之主貝母去肺之痰甘草生用能
清神中之火可代黃栢知母桔梗載諸藥于至高以成固金之

功此方不欲以苦寒傷生發之氣故以甘寒主之陰虛則足大
陰必虛而金位無母清金之後亟宜顧其母氣方為至治若專

事于肺而不取化源不惟土氣難強即
金氣終不可足也滋陰者宜詳察之

清脾飲 治壯盛人瘧疾熱多 青皮 去穰厚朴 薑汁 白朮 炒 黃芩 炒 半夏 製 柴胡 去蘆 茯苓 皮 甘草 右薑三片水煎服 症瘧

之因多是太陰受傷濕生痰痰生熱也生風脈故弦數吳氏曰
清脾非清涼之謂乃攻其邪脾部為之一清也半夏除濕化痰

開氣散表佐以菓朴則中州之垢肅清然瘧脈自弦肝風必鼓
柴胡青皮可散陰邪木旺必乘脾朮苓可固大陰苓清火甘緩

急邪瘧可解矣雖然此為壯實者設也用之過反淡
沉固甚而變症卒難救療有司命之責可不慎與

紫菀湯 治勞熱久嗽 紫菀 洗淨 阿膠 蛤粉炒 知母 炮去毛 貝母 去心 各一錢 桔梗 去蘆 人參 去蘆 茯苓 皮 甘草 各五分 五味子 十二粒 水煎服

去心各一錢 桔梗 去蘆 人參 去蘆 茯苓 皮 甘草 各五分 五味子 十二粒 水煎服

癆而久嗽肺虛可知即有熱症皆虛火也以保肺為君故用菀
膠以清火為臣故用知貝以參苓為佐扶土生金甘桔為使載

藥入肺五味滋腎經不足之水收
肺家耗散之金久嗽者所必收也

導氣湯 治寒疝 木香 三錢 茴香 二錢 川練子 四錢 吳茱萸 一分 錢五 用

長流水煎服 陰氣積于內復為寒氣所加榮衛不調故成疝疝
者控引畢九而痛也川練入肝暢氣舒筋則無學

急之苦故以為君木香破氣善調榮衛故為臣茴香接諸藥入
小腸且開任脈故以為佐茱萸之性徹上徹下心腹俱通故以

通雅 卷之五十二 藥方 七

通雅 卷之五十二 藥方 七

為使三集之氣得尺則宜遇寒所阻故以溫劑宣之所以勝寒而開鬼門之路水用長流取其源遠而通引氣下行耳古有厥微寒盤氣附狼之七名子和分寒水筋血氣孤癩之七種須察其源通變處劑萬舉萬全矣

香蘇飲主四時感冒風邪頭痛發熱紫蘇三錢香附三錢陳皮去白一分甘草七分

右薑三片蔥一莖煎服南方風氣柔弱因于風寒俗稱感冒乃受邪膚淺見也經曰卑下之地春氣常存故東南之民感風症多六經之症不顯其感也由鼻而入頭痛發熱而已香蘇芬芳疏肌表之邪以蘇為君附為臣陳甘輔正膈裏之氣是為佐表裏互治微邪立解

黃連解毒湯治陽毒上黃連炒黃芩炒黃柏炒山梔炒各水煎

服○為丸即名三黃金花丸治病必求其本陽毒上竅出血則熱為本血為標去其熱血不治自歸經矣黃連為君芩柏梔為佐四物皆苦苦者直行而泄其走南方平其亢甚若陰虛之火降多陰反從火化出血愈甚不可不知

秦艽升麻湯治風寒客胃口眼歪邪惡見升麻錢乾葛錢甘草錢

芍藥各一分人參九分秦艽錢白芷錢防風錢桂枝各三錢蔥白連鬚

水煎服至哉坤元為五臟之主木勝風淫則倉廩之官承制脾主四肢故痿痺也口為土之外候眼為木之外候故俱病也麻芷皆陽明本藥故用為直入之兵參桂固其衛氣藥芎和其榮血防風卒也隨令而行蔥根發汗之需無微不達又借甘草以和之而邪有不散者乎

桂枝湯仲景曰大陽中風頭痛陽浮而陰弱陽浮者熱發陰弱者汗出者桂枝三兩芍藥三兩甘草二兩生薑三兩大棗十二枚水七升

微火煮至三升服一升覆令微汗不可令如水流漓若汗出病瘥不必盡劑不瘥再服成氏曰陽脈浮者衛中風也陰脈弱者榮氣弱也風併于衛衛實而榮虛故發熱汗出衛虛則惡風榮虛則惡寒榮弱衛強惡寒復惡風者以汗出則腠理疎亦惡風也翕者若合羽所覆熱在表也鼻鳴

通雅 卷之三十三 藥方

乾嘔者風壅氣逆也。此湯和榮衛而散風邪。桂味辛熱用以爲君者，桂猶主也。宜導諸藥爲之先。粳米甘發散爲陽之意也。芍藥味苦酸寒，甘草甘平，用爲臣佐。經曰：風淫所勝，平以辛佐以苦，以甘緩之。以酸收之。生薑辛溫，大棗甘溫，二物爲使者。經曰：風淫于內，以甘緩之。以辛散之。薑棗行脾之津液而和榮衛者也。麻黃湯不用薑棗，專于發汗，則不待行化而津液通矣。

麻黃湯 仲景曰：大陽病，頭痛發熱，身疼腰痛骨節疼痛，惡風無汗者，喘者，麻黃主之。

麻黃 三兩 去節 桂枝 二兩 甘草 二兩 杏仁 七十枚 水九升 先煮麻黃減二升 去沫 納諸藥 煮取二升半 溫服八合 覆取微汗

足大陽胸臑之脉起于目內眥上額交巔入絡腦下項循肩膊挾脊抵腰中貫臂入臑循胛下合臑中貫膈內故所過無不疼痛也。成氏曰：寒則傷榮，大陽經榮血不利也。經曰：風寒客于人，使人毫毛畢直，皮膚閉而爲熱者，寒在表也。寒并于榮，榮實而衛虛，無汗而惡風也。榮強衛弱，故氣逆而喘。麻黃甘苦爲君，以輕刺專主發散也。桂枝爲臣者，表實腠密，非桂枝所能散，必專麻黃以發汗。經曰：寒淫于內，治以甘熱，佐以辛苦是也。甘草甘平，杏仁甘溫，用爲佐。經曰：肝苦急，食甘以緩之。肝者榮之主也。榮勝衛固，血脉不利，宜甘草杏仁以緩之。此

方主寒傷榮，寒邪併于榮。經曰：氣之所併爲血虛，血之所併爲氣虛。者是也。故佐以杏仁，用利氣也。桂枝湯主風傷衛，風邪并于衛，則衛實而榮弱。佐以芍藥，用和榮也。○按審係真寒，大陽無汗，非麻黃湯莫可伐者。前哲謂冬不用麻黃，夏不用桂枝，蓋以冬令主閉藏，不宜疎泄。夏令本炎熱，不可辛溫。經所謂必先歲氣，毋伐天和之說也。該通者察之。

大青龍湯 仲景曰：大陽中風，脉浮緊，發熱惡寒，身疼，不汗出而煩燥者，大青龍主之。

麻黃 六兩 去節 桂枝 二兩 甘草 一兩 杏仁 四十枚 生薑 三兩 大棗 十枚 石膏 如雞子大 碎 水九升 先煮麻黃減二升 去沫 納諸藥 煮取三升 溫服一升 取微汗 一服汗者少停服 汗多亡陽 遂虛 惡風燥煩 不得眠也

成氏曰：此中風見寒脉也。浮則爲風，風則傷衛，緊則爲寒，寒則傷榮，榮衛俱病，故發熱惡寒，身疼痛也。風并于衛者，爲榮弱衛強，寒并于榮者，爲榮強衛弱。今風寒兩傷，則榮衛俱實，故不汗出而煩燥也。青龍者，東方甲乙木神也。專主生發之令。萬物出甲開甲，則有兩岐。肝有兩葉，以應之。所以謂之青龍。中風脉浮緊，爲中風見寒脉，傷寒脉浮緩，爲傷寒。見風脉是風寒兩傷也。

桂枝湯解肌以祛風而不能已其寒麻黃湯發汗以散寒而不
 能怯其風故用青龍兩解之麻甘溫桂辛熱寒則傷榮以甘緩
 之風則傷衛以辛散之故麻為君桂為臣也甘草甘平杏仁甘
 苦甘為助佐麻黃以發表大棗甘溫生薑辛溫辛甘相合佐
 桂枝以解肌石膏辛甘微寒夫風陽邪也寒陰邪也風傷陽寒
 傷陰陰陽兩傷非輕劑所能獨散也必須輕重之藥同散之是
 以石膏為使而專達肌表也陶氏曰此湯險峻須風寒俱甚又
 加煩燥方可與之不如麻桂湯為穩○按龍者至雄至神主行
 雨者也今用以發風木之邪而行其汗有速效
 之神有莫禦之雄經曰陽之汗以兩名之故名

白虎湯

主傷寒傳入于胃脈大而
 長浮滑表裏俱熱煩渴症
 知母六錢 石膏乙斤 甘草二兩

粳米

合水一斗煮米熟湯成溫服一升日三服
 表邪亦未解也成氏曰白虎湯解內外之邪白虎西方金神應
 秋而歸肺熱甚于內者以寒下之熱甚于外者以涼解之中外
 俱熱內不得泄外不得發非此湯不能解也夏熱秋涼湯名白
 虎言秋氣至而熱去也知母苦寒經曰熱淫所勝佐以甘苦又
 曰熱淫于內以苦發之故以知母為君石膏甘寒熱則傷氣寒
 以勝之甘以緩之故以石膏為臣甘草粳米味皆甘平脾欲緩

急食甘以緩之故用甘粳為使太陽中暈得此煩除
 熱息白虎盡矣秋後不可服用服則不能食多成虛羸

大承氣湯

傷寒陽邪入裏痞滿燥實四症俱全枳實五枚 厚朴半兩 芒硝三錢
 黃四兩 水一斗先煮枳朴取五升去滓納大黃煮取二升去滓

納芒硝微火一二沸分溫再服

成氏曰承順也邪入胃者鬱滯
 糟粕秘結壅實氣不得順也本

草云通可去滯泄可去閉氣得以順故曰承氣王永曰宜下必
 以苦故以枳實為君經曰燥淫于內治以苦溫泄滿除燥苦溫
 為輔是以厚朴為臣經曰熱淫于內治以鹹寒傷寒則熱故以
 芒硝為佐經曰燥淫所勝以苦下之故以大黃為使大滿大實
 有燥矢乃可投也如非大滿則生寒症而為結胸痞氣矣○按
 調胃承氣不用枳朴以其燥滿恐傷上焦虛無氤氳之氣也小
 承氣不用芒硝以其雖實未堅恐傷下焦真陽之分也此則上
 中下三焦皆病痞滿燥實四症俱全方以此湯主之仲景曰欲
 行大承氣先與小承氣腹中轉失氣者有燥
 矢也可用大承氣攻之不轉失氣慎不可攻

大柴胡湯

治陽邪入裏表症未除裏症又急柴胡八兩 黃芩三兩 枳實四枚 芍藥三兩

生薑五兩切半夏半升洗大棗十二枚去核大黃二兩同水洗水一斗二升煮

六升去滓再煎服一升日三服成氏曰大堅滿惟邪熱甚而須攻下者必須輕緩之劑乃大柴胡也傷寒可下則為熱折熱必以

苦故以柴胡為君黃芩為臣經曰酸苦湧泄為陰泄實折熱必以酸苦故以芍枳為佐辛者散也散逆氣者必以辛甘者緩也

緩正氣者必以甘故以半夏薑棗為使也加大黃功專滌蕩不加恐難攻下應為使也○按表症未除者寒熱往來脇痛口

苦尚在也裏症又急者大便難而燥實也此為兩解之劑

小柴胡湯主傷寒五六日往來寒熱胸脇苦滿脇痛耳聾嘿嘿

或脇下痞或心下悸小便不利或不渴身有微熱或咳者此邪在少陽經半表半裏之症也柴胡八兩黃芩三兩

人參三兩甘草三兩炙半夏半升洗生薑三兩切大棗十二枚去核右水一斗

二升煮取六升去滓再煎取三升溫服一升日三服成氏曰邪在裏則熱半表半裏故寒熱往來在表則不滿在裏則脹滿止

言胸脇苦滿知在表裏之間少陽行身之側胸脇為少陽之部

其脈循脇絡于耳故胸脇痛而耳聾在表則呻吟在裏則煩亂

在表能食在裏不能食不欲食者邪在表裏之間未至于不能

食也在表不煩嘔在裏則煩嘔心煩喜嘔者邪在表方傳裏也

經曰淫熱于內以苦發之柴芩之苦以發傳邪之熱裏不足者

以甘緩之參草之甘以緩中和之氣邪半入裏則裏氣逆辛以

散之半夏以除煩嘔邪在半表則榮衛爭之辛甘解之薑棗以

和榮衛仲景曰胸煩不嘔去夏參加括萋實一枚渴者去夏加

參一兩五錢括萋根四兩腹瀉者去芩加芍藥三兩脇下痞去

大棗加牡蠣四兩心悸小便利去芩加茯苓四兩不渴外有

微熱去參加桂枝三兩溫覆取微汗咳者去薑棗參加五味子

半升乾薑二兩

大陷胸湯傷寒下之早從心至小腹鞭滿而痛甘遂一錢芒硝一升

大黃六兩去皮水六升先煮大黃取二升去滓納芒硝煮一二沸納

甘遂末溫服一升得快利止後服三陽經表症未解用承氣以

虛表邪乘之面入三焦皆實故心下至少腹痛不可近也成氏

曰諸陽受氣于胸中邪氣與陽氣相結不可分解高者陷之故

是惟

卷之五十一藥方

日陷胸陷胸破結非苦寒直達者不能是以甘遂為君經曰鹹味湧泄為陽又曰鹹以軟之故苦硝為臣湯滌邪寇將軍之職也故大黃為使傷寒錯惡結胸為甚非此駛劑不能通利

小陷胸湯下早熱結胸中按之則痛小結胸也半夏湯洗黃連兩括蕒實大者一枚水

六升先煮括蕒取三升去滓納諸藥煮取二升分溫三服胸中

不及于腹按之則痛不按猶未痛也故曰小結胸經曰苦以泄之辛以散之黃連泄胸中之熱括蕒泄胸中之氣半夏散胸中之痰一服未能即和再服微解下黃涎便安也

半夏瀉心湯主傷寒下早心滿而不痛者為痞半夏半升黃芩二兩乾薑二兩人參二兩大棗十二枚水一斗煮六升去滓煎三升溫服一

升日三服○加甘草一兩即甘草瀉心湯治痞鞭噫氣成氏曰結而不

散壅而通為結胸陷胸湯為直達之劑瀉心湯為分解之劑痞與結胸有高下焉邪結在胸中故曰陷胸湯雷邪在心下故

日瀉心湯連苓皆苦寒經曰苦先入心以苦泄之是連為君苓為臣陽降而陰升也半夏辛溫乾薑辛熱經曰辛走氣辛以散之故夏薑為佐以分陰而行陽也陰陽不交為痞上下不通為滿欲通上下交陰陽必平其中中者脾胃也脾不足者以甘補之故用參棗草為使上下相通水升火降則痞熱自消矣

真武湯大陰病發汗過多心悸有水頭眩筋惕身動振七欲擗地者此方主之茯苓三兩白朮二兩芍

藥 生薑各三兩附子一枚水八升煮三升溫服七合日三服經

陽氣者精則養神柔則養筋汗多而心悸有水此心下津液腎水反上而陵心虛邪內動筋肉失養故跳動也成氏曰真武北方水神屬腎應水水在心下外帶表而屬陽必應發散故治以真武湯茯苓甘平白朮甘溫脾惡濕腹有水氣則脾不治脾欲緩急食甘以緩之故以茯苓為君白朮為臣芍藥酸寒生薑辛溫經曰濕淫所勝佐以酸辛附子辛熱經曰寒淫所勝平以辛熱今汗多成暈動之症者多矣醫者畏附而不投病亦甘斃而不悟奈之何哉

建中湯主傷寒腹中急痛膠飴升甘草兩桂枝三兩芍藥六兩大棗十二

枚去生薑三兩水七升煮三升去滓納膠飴微火消解温服一

升日三服嘔不用建中以甜故也邪氣入裏與正氣搏則腹痛

而無腹痛陽明腹滿痛此為裏實宜下之三陰下痢而腹痛者

裏寒也宜温之陽氣傳大陰而痛甘症有二腹痛滿便閉按之

痛者實也宜下之腸鳴泄利而痛者虛也宜與建中湯成氏曰

脾應中央一有不調則榮衛失所育津液失所行必以此湯温

建中藏故名建中膠飴甘温甘草甘平脾欲緩急食甘以緩之

故以飴為君草為臣桂枝辛熱辛散也潤也榮衛不足潤而散

乏芍藥酸寒酸收也泄也津液不逮收而行之是以桂枝為佐

生薑辛温大棗甘温胃者衛之源脾者榮之本經曰榮出中焦

衛出上焦是已衛為陽益之必以辛榮為陰補之必

以甘辛甘相合脾胃健而榮衛通是以薑棗為使

枝鼓湯主汗吐下後心煩枝子十四香鼓四合水四升洗取枝

子取二升半去滓留鼓更煮二升半分二服温進一服得吐者

止後服經曰高者因而越之下者引而竭之中滿者瀉之于內

有邪者瀉形以為汗其在皮者汗而發之治傷寒之妙

雖有變通終不越此也邪氣自表傳裏留于胸中為邪在高分

則可吐之所吐之症亦不同如不經汗下邪氣蘊鬱于膈謂

之膈實應以瓜蒂散吐之若汗吐下後邪氣乘虛留于胸中謂

之虛煩宜枝鼓湯吐之枝苦寒經曰酸苦湧泄為陰湧者吐也

是以枝子為君煩為熱勝湧熱者必以苦勝熱者必以寒鼓苦

寒是為臣經曰氣有高下病有遠近症有中外治有重輕適其

所以為治依而行之所謂良矣心中懊憹若無燥矢大便輒者

吐症也有燥矢不大便者下症也毫厘疑似之間關入生死可

不慎與

抵當湯主身黃如狂矢黑水蛭三十蟅蟲三十桃仁三十大

黃三兩酒浸水五升煮取三升温服一升未利再服血畜于上非大

當故名抵當經曰鹹勝血故以水蛭鹹寒為君苦走血血結不

行必以苦為助故致蟲苦寒為臣肝者血之源血聚則肝燥肝

若急急食甘以緩之散血緩肝故以棗仁苦甘為佐濕

氣在下以苦泄之血亦濕類也是以大黃苦寒為使

九味羌活湯主兩感傷寒及四時不正之氣憎寒羌活二防風

壯熱頭疼身痛口渴渴人人相似者

藥方

九味羌活湯

壯熱頭疼身痛口渴渴人人相似者

藥方

一錢錢蒼朮錢細辛三分川芎一分白芷錢黃芩錢甘草三分生地黃錢

錢一右生薑三片蔥一莖水煎服出汗須熱止汗用溫兩感為死

盛者猶可活百中之一苓地為裏熱之藥兗辛乃解表之藥和

平表裏之輕劑耳吳崑曰非其時而有其氣長幼之病多相似

藥之辛者得天地之金氣與人則為義故能匡正而黜邪兗木

細芎芷皆辛物也邪在大陽治以兗活邪在陽明治以白芷邪

在少陽治以黃芩邪在大陰治以蒼朮邪在少陰治以細辛邪

在厥陰治以川芎防風為諸藥之卒生地去血熱甘草和諸藥

而除氣中之熱冬治寒夏治熱春治溫

秋治燥但陰氣虛弱之人非所宜與

散方入首○散者散也散去邪病較煎劑則功緩較丸劑

則功速補劑亦有散者則必以燥濕為義往往為脾

胃之方也

瓜蒂散主胸中多痰氣上瓜蒂炒赤小豆各等右為細末取一

錢用豉一合湯七合煮作稀糜去滓取汁和散頓服之不吐少

加得吐乃止諸亡血虛家不可與服經曰濕氣在上以苦吐之

泄為陰小豆味酸是以為臣豉苦寒苦

以湧泄寒以勝熱是為使吐中駛劑也

稀涎散主中風暴仆痰涎牙皂四條去白礬二兩共為末每進

三字水下經曰邪風之至痰如風雨又曰狗蒙招尤目瞶耳聾

不足標而本之先治標後治本故不與疎風補虛而先吐其痰

涎白礬酸苦故以為君皂角辛鹹經曰辛以散之鹹以軟之故

以為佐此故奪門之兵也咽喉疏通能進湯液便止若

攻盡其痰則無液以養筋令人學急偏枯此大戒也

平胃散治脾濕痰飲痞膈或蒼朮五斤陳皮去厚朴各三斤

甘草炙共為末白滾湯點服濕土太過謂之敦阜腎使肝邪

故痞膈也嵐霧之毒水土之症陽明虛者受之蒼朮甘燥甘入

脾燥勝熱故為君朴苦溫溫能益脾苦可下氣故為臣佐以陳

參苓白朮散 治脾胃虛弱不進飲食或瀉或嘔 人參去蘆 甘草炙 山藥炒 茯苓去皮

白朮土炒 扁豆去殼炒 砂仁炒去衣 薏苡仁炒 蓮肉去皮及心 桔梗炒去

盧各二兩 其為末 薑棗湯調服 東垣曰脾胃虛則百病生調理中州其首務也脾悅甘故用參草苡脾喜

燥故用木苓脾喜香故用砂仁心生脾故用蓮子治心土惡水故用山藥治腎桔梗入肺能升能降所以通天氣于地道而無

否塞之憂也

玉屏風散 主氣虛表弱自汗不已易感風寒 黃芪炙 防風兩 白朮二兩土炒 共為

末每服三錢白湯下 衛氣虛薄則玄府不閉陽不能固自汗乃出黃芪甘溫專克肉分是以為君防風入

肺貫徹皮毛故東垣曰黃芪得防風而功愈大是以為臣白朮甘溫入脾脾主肌肉故為佐

六一散 主中暑身熱煩渴小便不利 滑石六兩白膩者水飛細 甘草兩 右為末每用五

錢新汲水調服 身熱煩渴陽明症也小便不利大陽症也滑石味甘淡甘入中央淡則五臟無歸專入大陽利

便滑則利竅不獨小便也故以為君然石性大寒能傷中州大滑能滲真氣故用甘草為佐經曰治濕以清涼而行之故用新汲水調夫天一生水地六成之此大陽寒水之數也經曰寒勝熱此方主丙丁故取六一之數焉

二妙散 主濕熱為患腰膝疼痛不能行動 黃柏乳浸一宿 蒼朮右二味各等分為末 空心酒服三錢 濕性有就下之義故其病在中半以下濕則生熱濕熱相搏其痛乃作黃柏味苦苦勝熱且能下行故為君蒼朮性燥燥勝濕且能辛散故為臣黃柏可去熱中之濕蒼朮可去濕中之熱兩者相縮各有妙用故名

十灰散 治嘔血吐血咯血嗽血先用此方止之 大蘗 小蘗 栝葉 荷葉 茅

根 茜根 大黃 梔子 丹皮 棕櫚皮各等分 右燒灰存性

研細碗蓋地上一夕出火毒用時先將藕汁或蘿蔔汁磨京墨

半碗調服五錢 血屬陰反化從火化故色赤為陽所動則血苑于上使入薄厥墨屬壬癸見黑則止者火見水

而伏也故用灰與墨汁苦澁之時聚而用者若能勝火澁可固膜更得童便引之下行尤盡折伏之妙勝于蘿蔔墨汗也

丸方一十八首○上部宜細而鬆中下部宜大而堅

六味地黃丸

治腎不足發熱作渴小便淋秘氣壅痰嗽頭目暈眩眼花耳聾咽燥舌痛齒牙不固腰膝痠軟自汗盜汗諸血失音水泛為痰血虛懷慶熟地黃桑木醜酒蒸三

煩燥下部瘡瘍足跟作痛等症

懷慶熟地黃桑木醜酒蒸三

菜萸石棗也酒潤去核

乾山藥炒各四兩牡丹皮酒洗白茯苓去皮澤瀉去毛

酒浸焙右為末煉蜜丸如梧桐子大空心淡鹽湯下腎水衰則無畏而亢上王啓玄曰壯水之主以制陽光即經所謂求其屬而衰之也地黃味厚陰中陰也專主補腎填精故以為君菜萸歸脾安水之仇故用二味為臣丹皮亦入肝其用主宣通所以佐菜萸之滋也茯苓亦入脾其用主通利所以佐山藥之滯也且色白屬金能培肺部又有虛則補母之義至于澤瀉有三功焉一日利小便以清相火二日行地黃之滯引諸藥速達腎經三日有補有瀉諸藥無喜攻增氣之虞故用以為使此益腎之聖藥也

七味丸治腎不足虛火上炎發熱作渴口舌生瘡或牙跟卽前潰爛咽喉作痛或形體憔悴寢汗發熱火拒上焦

丸加肉桂一兩去皮忌火此引火歸原也在君火可以濕伏可直折在相火惟當從其性而伏之

肉桂性熱與火同性雜在下焦壯水藥中能引無根虛火降而歸經此方以類聚之義也且肉桂之質在中半以下故其性專走腎經下部此本乎地者親下之義也又况相火寄于甲乙之間肝膽木旺則與風動而烈火焰明古人謂北方不可瀉瀉肝卽瀉腎本草曰木得桂而枯乃伐肝之要藥也經曰熱因熱用從治之妙法或畏其熱而遺之豈達造化升降之微乎黃栢知母治相火僅可施于壯實者暫用之若虛火而悞用之則腎因瀉而愈虛而心火愈熾矣素問氣增而勝及久用寒涼反從火化之說獨不宜乎

八味丸治命門火衰不能生土以致脾胃虛寒飲食少思大便不實臍腹疼痛夜多漩溺或陰盛格陽內真寒而外假熱等症

卽前丸加熟附子一兩童便浸透切片以薑靚麩包蒸三炷香兩腎雖有左右初無水火之別內經昭然道書曰兩個中間一點精又曰兩腎中間一點明夫真精也明也卽命門

相火也。命門乃穴名。而其穴在兩腎中間。蓋一陽生于二陰之間。坎也。經曰：少火生氣。人無此火。生化之源。則幾乎息矣。非附子健悍不足。以虛既稿之陽春。王天僕曰：益火之原。以消陰翳。此方是也。

金匱腎氣丸 治脾胃大虛。腰重脚重。小便不利。肚腹腫脹。熟地

黃四兩 白茯苓兩三 山茱萸去核 乾山藥炒 川牛膝酒炒 牡丹皮酒洗 車

前子炒 澤瀉炒 肉桂去皮各一兩 附子製熟五錢 右共為末。煉蜜為丸。梧

桐子大。空心白湯下。先哲謂土為萬物之母。水為萬物之源。身

水不能安位。故逆行而泛。濫于皮膚之間。因而攻逐。虛虛之禍。始不可言。八味丸。脾胃要藥。佐以車前。泄大陰之水。佐以牛膝。

開少陰之竅。故服之。則小便如泉。而脹可遙已。又無損于真元之氣也。

枳木丸 治痞消食。強胃健脾。 白木二兩。土蒸。 枳實一兩。去穰。麩炒。 右為末。荷葉煨陳米

飯為丸。如椒目大。白湯下。東垣曰：白木苦甘溫。其苦味除胃中

枳實一倍。枳實味苦溫。瀉心。下痞悶。消胃中所傷。此藥下胃。所傷不能即去。須一兩時許。食乃消化。先補虛而後化。所傷則不峻利矣。荷葉狀若仰盂。于卦為震。人感之。生足少陽。甲膽也。飲食入胃。榮氣上行。即甲膽之氣也。荷葉空清而象風木。此氣所感。而胃氣有不上升者乎。更以煨飯和丸。與白木協力。滋養穀氣。而補脾胃。其利大矣。若用食藥下之。則傳變諸症。不可勝數。

木香枳木丸 破滯氣。消飲。食。開胃健脾。 即枳木丸。加水香一兩。忌火。正主飲

如鬱則氣阻。不能下行。怒則氣鼓。因而逆上。必賴木香之苦。以下氣。溫以和氣。所以佐枳木二味之不及。平肺肝兩臟之有餘也。况芳香之氣。又脾所喜。經曰：塞者通之。此方是也。

越鞠丸 總治六鬱。胸膈痞悶。 香附炒 梔子薑汁炒 蒼朮泔水浸炒 神麩

炒。撫芎各等分 右為末。神麩糊為丸。如川椒大。空心白湯下。如血

鬱。加桃仁。紅花。濕鬱。加白芷。熱鬱。加青黛。食鬱。加山查。痰鬱。加

南星。海石。半夏。氣鬱。加木香。丹溪以香附主氣。山梔主熱。蒼朮

諸鬱之總司也。經曰木鬱達之，火鬱發之，土鬱奪之，金鬱泄之，水鬱折之。治各異法，詎可執一哉。

人參固本丸治腎虛肺熱人參二兩天門冬去心麥門冬去心生地

黃熟地黃薑汁炒過右為末，蜜為丸。如椒目大白滾湯下。

生水故腎為萬物之原，人身之本也。自戕其原，則本不固而勞熱作矣。熱則火來乘金，而喘嗽生焉。故取生熟地黃味之厚者，以補腎涼腎為君。精不足者，補之以味也。取天門冬、麥門冬、氣之清者，以平肺係肺為臣。虛則補其母也。以人參補氣為佐。內經所謂無陽則陰無以生，亦取化源之法也。倘肺熱傷肺之說，橫于胸中，畏參不用，則獨陰不長，將坐而待斃邪。

天王補心丹主心血不足，神志不寧，津液枯竭，健忘人參去心白茯

苓去皮玄參炒丹參炒遠志去水桔梗各五錢五味子烘當歸身酒洗

麥門冬去心天門冬去心栝子仁炒酸棗仁炒生地黃四兩右為

末，煉蜜丸。如椒目大白滾湯下。心者神明之官也，憂愁思慮則傷心，神明受傷則主不明而十

二官危，故健忘怔忡。心主血，血燥則津枯，故大便不利。舌為心之外候，君火炎上，故生瘡。是方以生地為君者，取其下入足少陰，以滋水主水盛可以伏火。况地黃為血分之要約，又能入手少陰也。棗仁遠志栝仁，養心神者也。當歸丹參玄參，生心血者也。二冬助其津液，五味收其耗散，參苓補其虛氣。以桔梗為使者，欲載諸藥入心，不使之速下耳。

班龍丸治諸虛百損，髓竭精枯，殊有奇效。歌曰：尾間不禁滄海竭，九轉靈丹都謾說。惟有班龍頂上珠，能補玉堂關下

穴。鹿茸酒炙鹿角膠炒成珠鹿角霜陽起石煨紅酒淬肉蓯蓉酒洗去甲酸

棗仁炒栝子仁炒黃芪酒炙各一兩當歸酒炒黑附子炮熟地黃各枰膏

錢辰砂五錢右為細末，酒糊丸。如桐子大，空心酒下。腎氣虛則督

鹿性熱而淫，得天地之陽氣最全，故以鼻向尾，能通督脈。尾于精者也。茸膠霜三物同用，蓋以陽氣在頭，取其全耳。陽起蓯蓉附子，取其直入少陰，酸棗栝子辰砂，皆安神之品。仙經曰：神足則氣旺，氣旺則精生也。黃芪當歸和上下之氣血，酒糊為丸，通表裏之隧道也。如真陰下損，元陽上乘者，不宜輕投，反濟其火。

虎潛丸 治腎陰不足筋骨痠軟不能步履 黃栢 鹽酒炒 知母 鹽酒炒 熟地黄 杵膏各三兩

虎脛骨 一兩 酥炙 鎖陽 一兩 酥炙 當歸 各一兩 五錢 陳皮 去白 白芍藥 酒炒 牛膝 各二兩

龜版 四兩 酥炙 右為末 煮羯羊肉 搗為丸 桐子大 淡鹽湯下 人之身陰氣

在下陽氣不足則腎虛腎主骨故艱于步履龜屬北方得天地之陰氣最厚故用以為君虎屬西方得天地之陰氣最强故用以為臣獨取脛骨從類之義也用此二物者古人所謂草木之藥性偏難效氣血之屬異類有情也黃栢知母所以去骨中之熱地黃歸芍所以滋下部之陰陰虛則陽氣泄越而上故加鎖陽以禁其上行加陳皮以導其下降精不足補之以味故用羊肉為丸命曰虎潛者虎陰也潛藏也欲其封閉氣血以退藏于密也

四神丸 治脾胃俱虛子後作瀉不思食不化食等症 肉荳蔻 二兩 生 破固紙 四兩 炒 五味子 三兩 吳茱萸 五錢 湯泡過 右為末 紅棗四十九枚 生薑四兩 切片用

水煮熟去薑取棗肉和藥為丸如桐子大空心鹽湯下 脾主水穀

又主上升虛則不能消磨水穀而又行下降腎主二便又主閉藏虛則不能禁固二便而反為滲泄夫腎水受時于子弱土不能禁制故子後每瀉也肉荳蔻之澁溫可固滑而益脾吳茱萸之辛溫可散邪而補土五味子酸鹹可入腎而收斂破固紙辛溫可固本而益元土受溫補則燥能制水水受溫補則力能閉藏子瀉瘳矣

香蓮丸 治下痢赤白腹痛不 黃蓮 二十兩 同炒去茱萸用黃蓮 木香 四兩

入錢不見火 右為細末 醋糊為丸 如椒目大米湯下 時至于夏天道熱相搏拂鬱成積不能宣通發而為痢火性急速故腹痛而後重裏急錢氏以黃連為君者取其苦寒直折心家之火恐其大寒之性凝而不行故以茱萸之辛溫制之以木香為佐者蓋以痢之為病只是火火之有餘只是氣得以通利三焦氣行而火降矣且能制黃連無喜攻增氣之變二物皆主直行而折經日有餘者折之是也

左金丸 治肝經火實 黃連 六兩 炒 吳茱萸 一兩 湯泡 右為細末 水運

為丸如椒目大白滾湯下。吳氏曰肝木居于左肺金處于右左連善瀉心火不使乘金則肺家清肅之令左行而肝木制矣愚謂心者肝之子也實則瀉其子故以黃連為君然肝喜疎泄必佐以茱萸之辛使其條達宣通無拂鬱之患辛者金之味也辛以暢氣則治節收氣化之權而將軍無謀慮之失矣經曰佐以所利和以所宜。

左金丸之調平。治腸胃燥熱。麻仁二兩杏仁五兩枳實炒厚朴薑汁

約脾丸治腸胃燥熱。麻仁二兩杏仁五兩枳實炒厚朴薑汁

炒芍藥各八兩大黃一兩右為末蜜為丸如桐子大白滾湯下。成氏曰約者約結之約又約束也經曰飲入于胃遊溢精氣上輸于脾脾氣散精上歸于肺通調水道下輸膀胱水精四布五經並行今胃強脾弱約束津液不得四布但輸膀胱小便數而大便鞭故曰約脾麻仁甘平而潤杏仁甘溫而潤經曰脾欲緩急食甘以緩之本草曰潤可去枯是以麻仁為君杏仁為臣枳實苦寒厚朴苦溫破結者必以苦故以為佐芍藥酸寒大黃苦寒酸苦湧泄為陰故以為使丹溪云既云脾約血枯火燔金受邪而津涸必竊脾之母氣以自救金衰則土受木邪脾失轉輸肺失傳化理宜滋陰降火金行清化脾土健旺津液既潤何秘之有此方

惟熱甚而稟實者可用熱雖甚而虛者愈致其燥涸之苦矣。

化蟲丸治一切蟲症大者能下小者盡化為水。雀虱去胡粉炒苦練根東引不櫛

椰各一兩蕪荑使君子各五錢枯白礬五分右為末水為丸麻子

大上旬空心米飲下。飲食入胃非濕與熱則不能腐化若酷嗜肥甘則濕熱愈甚積久生蟲層家五月之

令濕熱大行腐草為螢腸胃生蟲亦此義也。蟲以濕熱為巢穴雀虱等七味皆有殺蟲之能且去濕熱直搗其巢穴矣。蟲類多種治各不同此方無所不宜。蟲刺之總司也。但服之有法無不神驗。須初一至初十蟲頭向上宜先餓半日而使蟲飢。次早五更用油煎肉一片嚼之。蟲聞肉香頭皆向上。隨以藥服之。須臾或蔥湯或白水助藥力下行。則蟲盡下矣。

礞石滾痰丸治實熱老痰非此不化功效若神。大黃酒九蒸黃芩各八兩青礞石

硝煨沉香五錢右為末水丸川椒大量人強弱用之。痰不自傷也。

不自升也。因火而升積之既久。依附腸胃。迴薄曲折。處以為棲泊之窠。曰謂之老痰。其變現之症種種。惟異難以測識。隱君用

大黃為君以開下行之路黃芩為臣以抑上僭之火礞石慄悍之性遊行腸胃踵其迴薄曲折之處蕩而滌之幾于刮腸刮骨之神故以為佐奔馳于上中下三焦開飛門鬼門之竅者沉香之力也故以為使然必服之得法則效如響應用水一口送過咽即便仰臥令藥在咽隔間徐徐而下半日不可飲水不可起身坐行言語宜待藥氣除逐上焦痰滯然後動作大抵服罷喉間稠粘壅塞不利者乃痰氣泛上藥力相攻故也少頃藥力既勝自然停息

大黃蟬蟲丸 治五勞七傷內有乾血 大黃酒蒸黃芩二兩甘草

三桃仁去皮杏仁去皮芍藥各四兩乾地黄十兩乾漆一兩蠱蟲兩

一兩五錢水蛭百枚蟻螬錢一兩五蟪蟲頭一兩右為末蜜丸如

小豆大酒服五九日三服勞傷之症未有無瘀血者也瘀之既久則發而為熱熱涸其液則乾粘于

經絡之間愈乾愈熱愈熱愈乾而新血皆損人之克養百骸光華潤澤者止藉此血傷則無以沃其膚故甲錯也目得血而能視榮氣不貫于空竅故黧黑也仲景聖于醫洞見此症補之不可涼之無益而立此方經曰血主濡之故以地黄為君經曰

聖者創之故以大黃為臣統血者脾也經曰脾欲緩急食甘以緩之又曰酸苦湧泄為陰故以甘草芍藥為佐經曰鹹走血苦勝血故以乾漆之苦四蟲之鹹為使吳氏曰濁陰不降則清陽不升瘀血不去則新血不生今人一遇勞症便用滋陰服而不效坐而待斃嗚呼術豈止此邪

膏方 六首○膏者膏也虛則重補其脂膏又肺經之藥不厭頻而少既取其便于頻又取其潤也

地黄膏主滋陰降火生地黄一觔歸身三兩白芍藥一兩五甘

枸杞六錢人參去蘆地骨皮炒牡丹皮三錢知母多炒甘草各五錢

水二斗煎一斗去滓熬煉成膏夫陰虛者未有不火動苦寒直泄之藥惟病端初起元氣未虛

勢方蘊隆脉鼓而數者暫治標稍久涉虛便不可服王大僕曰治熱未已而中寒更起且足大陰傷而絕肺金孕育之原矣茲以地黃為君知母為臣壯天一之水以制丙丁不與之直爭也當歸芍藥以沃厥陰腎肝同治之法也水衰則火旺是以二皮為鈐制火盛則金衰是以二冬為屏障大參蓮子補金衛之母甘草生用所以奉令承使奔走贊成者也若火勢既平中宮虛

弱者亟進參朮以壯倉廩之官

參朮膏

治虛勞之人脾胃虧損或脹或瀉

人參去蘆白朮土炒

各八兩

薏苡仁炒

蓮四兩

肉

三兩去皮及心黃芪二兩

茯苓二兩

神麴炒

澤瀉炒

甘草三錢

錢三

錢三

錢三

錢三

錢三

水二斗熬一斗去滓再熬成膏

經曰清氣在上則生膈脹此皆土虛并金亦薄遂失其升降之常耳經曰脾欲緩惡食甘以緩之以苦泄之白朮苦甘是以為君脾胃虛則氣不足人參甘溫補氣是為臣氣不足者肉分不克故佐以黃芪土虛則不能生金故佐以茯苓澤瀉土虛則不善散精輸肺故佐以神麴通五方之氣於大陰和諸藥之性而無忤者甘草之力也

瓊玉膏

治虛勞乾咳

生地黄四斤

白茯苓十三兩

白蜜三斤

人參六兩

右用

地

黃汁

同蜜熬沸攪勻用絹濾過將參苓為細末和勻前汁入磁瓶用綿紙十數層加箬封札瓶口入砂鍋內以長流水煮沒瓶

頸用桑柴火煮三晝夜取出換油紙札口以蠟封固懸井中一日取起仍煮半日白湯點服乾咳者有聲無痰火來乘金金極難責成功若誤用苦寒祇傷脾土金反無母故丹溪以地黃為君令水盛而火自息也損其肺者益其氣故用人參以鼓生發之元虛則補其母故用茯苓以培萬物之本白蜜為百花之精味甘歸脾性潤悅金且緩燥急之火四者皆溫良和厚之品故以瓊玉名之也

五味子膏

治夢遺精滑及火嗽極效

北五味子一觔

水浸一宿

去核

以蜜

三

觔

觔

觔

觔

筋共熬成膏微火為妙右每服二三匙空心白湯下

北方之令主閉藏神氣虛怯則不能收固五味子味酸酸者束而收斂能固耗散之精有金水相生之妙况酸味正入厥陰陰偏喜疎泄乃圍魏救趙之法也一物單行功專力銳更無監制故為效神速不可多服久服必有偏勝之患

龜鹿二仙膠

大補精氣益氣養神

鹿角十觔

血取者

龜板五觔

自敗者

枸杞子

甘州

者

三

三

十人參清河者去蘆十五兩

石用鉛鐔如法熬喫初服酒化一錢五分漸

加至三錢空心下

人有三奇精氣神生之本也精傷無以生氣氣傷無以生神故曰天一生水水為萬物之

原精不足者補之以味故鹿角為君龜版為臣鹿得天地之陽氣最全善通督脉足于精者龜得天地之陰氣最厚善通任脉

足于氣者故能伏息而壽二物氣血之屬又得造化之玄微異類有竹破竹補之法也人參為陽補氣中之法枸杞為陰清

神中之火故以為佐

白木膏

清胃健脾和中進食 白木十觔取於潛出煮粥湯待冷浸一宿刮去皮淨切片用山黃土蒸之晒乾再用

晒乾聽用米乾聽用右用水百碗桑柴火煎取三十碗加白蜜二觔熬成

膏每服一酒杯淡薑湯點服大陰主生化之元其性喜燥其味喜甘其氣喜溫白木備此三者故

為中宮要藥配以白蜜和其燥也且甘味重則歸脾速

通雅卷之五十二終

